

# Land Hessen

## Green Bond 2023 - Investorenpräsentation



Stand Juni 2023

# Inhaltsverzeichnis

Zusammenfassung

2

Hessen: Eckdaten und Haushalt

3

Nachhaltigkeitsstrategie des Landes

11

Green Bond Rahmenwerk

20

Zweiter Hessischer Green Bond

27

# Zusammenfassung

## Land Hessen

- BIP: EUR 323,4 Mrd.
- S&P Rating: A-1+ (kurzfristig), AA+ (langfristig), mit stabilem Ausblick\*

## Nachhaltigkeitsstrategie

- Auftakt der Nachhaltigkeitsstrategie in 2008
- Beschluss im Jahr 2015, dass Hessen klimaneutral wird; Entscheidung im Jahr 2021, das Ziel der Klimaneutralität (im Einklang mit der Zielvorgabe der Bundesregierung) von 2050 auf 2045 vorzuziehen
- Verabschiedung eines Klimaschutzplans im März 2017 mit 140 Maßnahmen, von denen 127 Maßnahmen bereits abgeschlossen sind oder sich in fortlaufender Umsetzung befinden
- Verankerung des Prinzips der Nachhaltigkeit als Staatsziel in der Verfassung in 2018
- Zur Erreichung der klimapolitischen Ziele wurde 2023 der Klimaplan mit 57 neuen Maßnahmen beschlossen
- Hessisches Klimagesetz: Netto-Treibhausgasneutralität bis 2045 und negative Treibhausgasemissionen ab 2050

## Green Bond Rahmenwerk

- Ausrichtung an den ICMA Green Bond Principles (GBP) und den Nachhaltigkeitszielen der Vereinten Nationen (UN SDGs); Zuordnung der Projektkategorien zu den EU Umweltzielen als erster Schritt zur EU Taxonomie
- Externe Second Party Opinion von ISS ESG, dass das Rahmenwerk den ICMA GBP entspricht und einen wesentlichen Beitrag zur Erreichung der UN SDGs leistet
- Verpflichtung zur Veröffentlichung eines Grüne Anleihe Reportings (Allokations- und Wirkungsbericht)

## Zweite Green Bond Emission

- Vermarktung und Begebung des zweiten Green Bonds im Juni/Juli 2023 geplant
- Insgesamt EUR 1.107,69 Mio. Geeignete Grüne Ausgaben der Haushaltsjahre 2021 und 2022
- Benchmark Format (mind. EUR 500 Mio.)
- Volumen des Bonds in Höhe von bis zu EUR 1.000 Mio.



# **HESSEN: ECKDATEN UND HAUSHALT**

# Hessen im Fokus

## Eckdaten

- **Fläche** 21.115 km<sup>2</sup>
- **Bevölkerung** 6,4 Millionen Einwohner
- **Größte Stadt** Frankfurt am Main
- **Landeshauptstadt** Wiesbaden
- **Regierung** Koalition aus CDU und BÜNDNIS 90/DIE GRÜNEN
- **Landtagswahl** Herbst 2023
- **BIP** EUR 323,4 Mrd.\* - Die Wirtschaftsleistung lag damit hinter der Dänemarks
- **BIP pro Einwohner** Mit einem BIP von TEUR 50,8 pro Einwohner lag Hessen im EU-Vergleich 2022 zwischen Österreich und Schweden.
- **Arbeitslosenquote** 5,1 % (Stand: Mai 2023)



# Hessen im Fokus

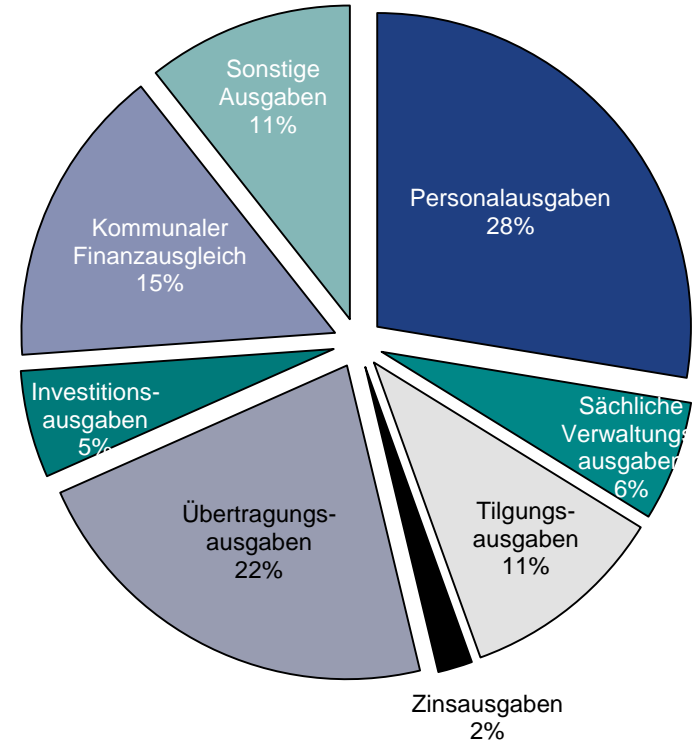
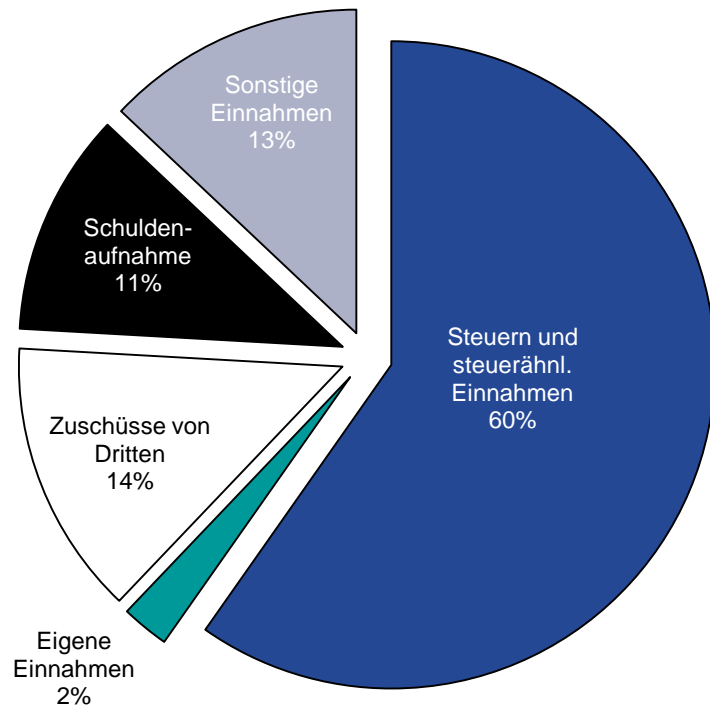
## Ausgewogene Wirtschaftskraft

- Frankfurt ist das führende Finanz- und Aufsichtszentrum in Kontinentaleuropa mit rund 250 Kredit- und Versicherungsinstituten, darunter die Zentralen der EZB und der Bundesbank, der Frankfurter Wertpapierbörse, der EUREX und des Leibnitz-Instituts für Finanzmarktforschung SAFE
- Beschäftigungsstruktur:
  - 79,1 % Dienstleistungen
  - 20,2 % Produzierendes Gewerbe
  - 0,7 % sonstige Branchen
- Hessen ist ein Zentrum der europäischen Informations- und Kommunikationstechnologie; DE-CIX als weltgrößter Internetknoten in Frankfurt
- Frankfurt hat einen der erfahrensten Gründerpools weltweit und bietet besten Zugang zu internationalen Unternehmen und Kunden. So gehört die Region Frankfurt/Rhein Main gemäß Startup Genome Report 2022 zu den Top 30 der dynamischsten Gründungsregionen für Fintechs.\*
- Ansiedlung des Schlüsselstandortes des „International Sustainability Standards Board“ (ISSB) in Frankfurt, zur Entwicklung einheitlicher und weltweiter Basisstandards zur Nachhaltigkeitsberichterstattung von Unternehmen
- Satelliten-Kontrollzentrum der Europäischen Weltraumorganisation ESA in Darmstadt
- Die Hessische Industrie ist international eng verflochten. Wichtige Außenhandels Güter sind vor allem aus der chemischen und pharmazeutischen Industrie.
- Im hessischen Marburg befindet sich eine der weltweit größten Fertigungsstätten für die SARS-CoV-2-Impfstoff-Herstellung von BioNTech.



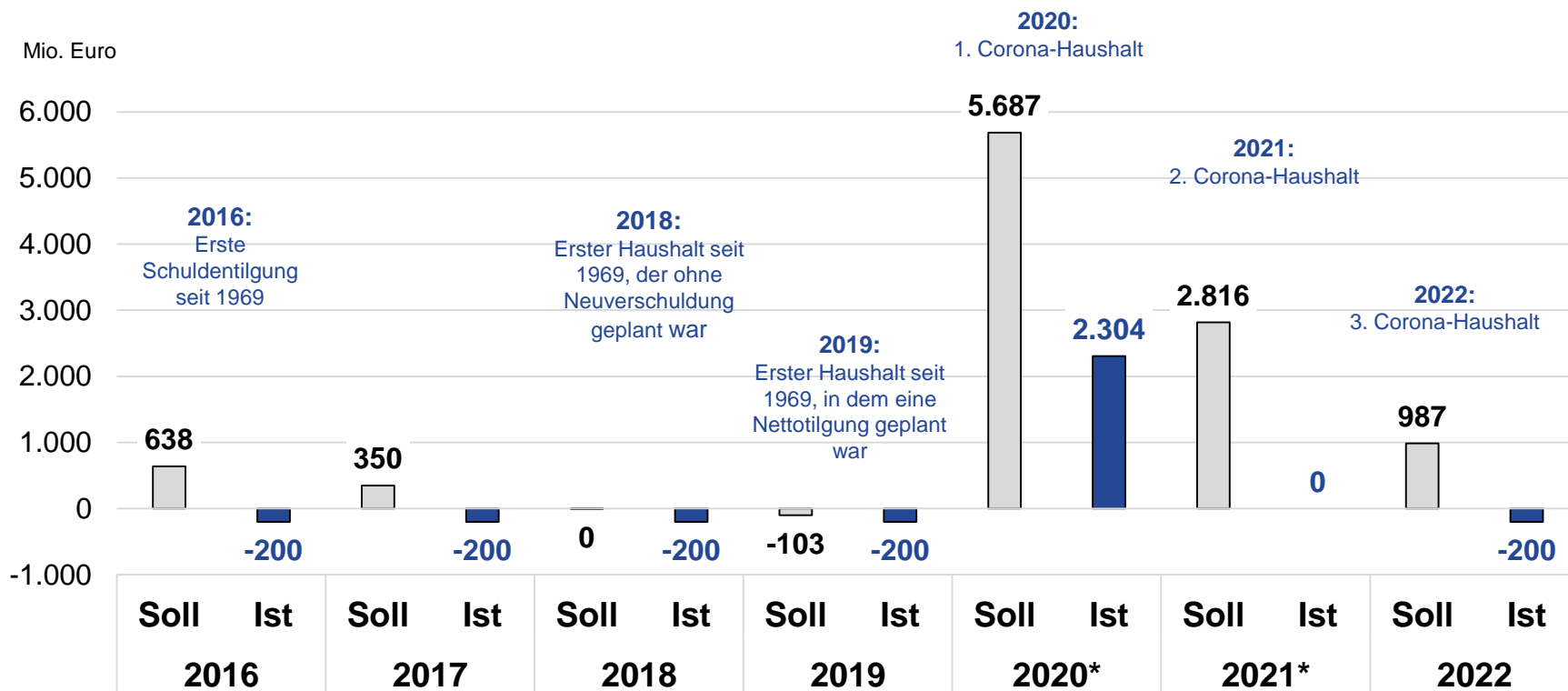
# Landeshaushalt 2023

Einnahmen und Ausgaben (Plan): EUR 44,4 Mrd.



# Entwicklung der Nettokreditaufnahme

Vorsichtig planen, besser abschneiden!

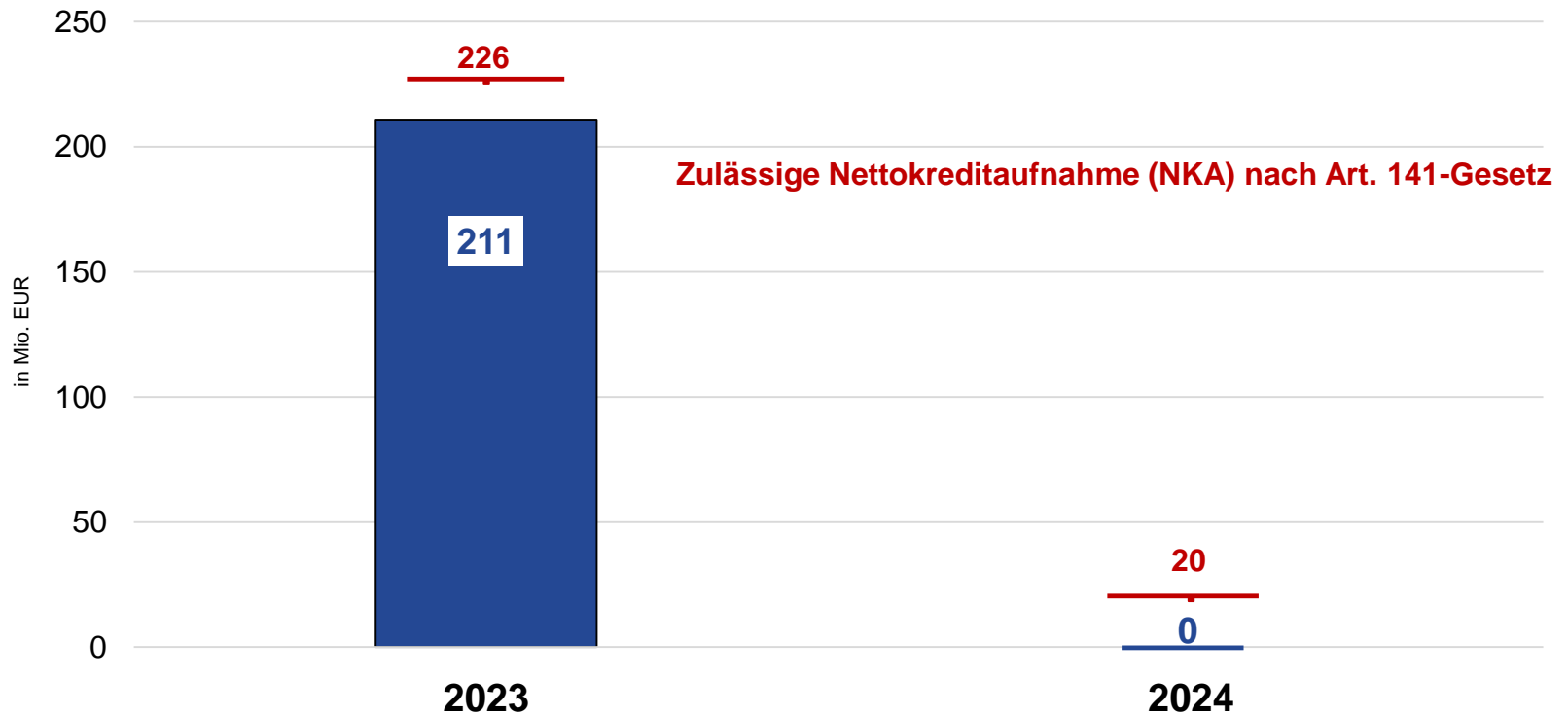


\*inkl. EUR 3.560 Mio. Nettokreditaufnahme im Sondervermögen „Hessens Gute Zukunft sichern“ in den Jahren 2020 und 2021. Diese Schulden wurden zum 01.01.2022 in den Landeshaushalt überführt.



# Haushalt 2023/24

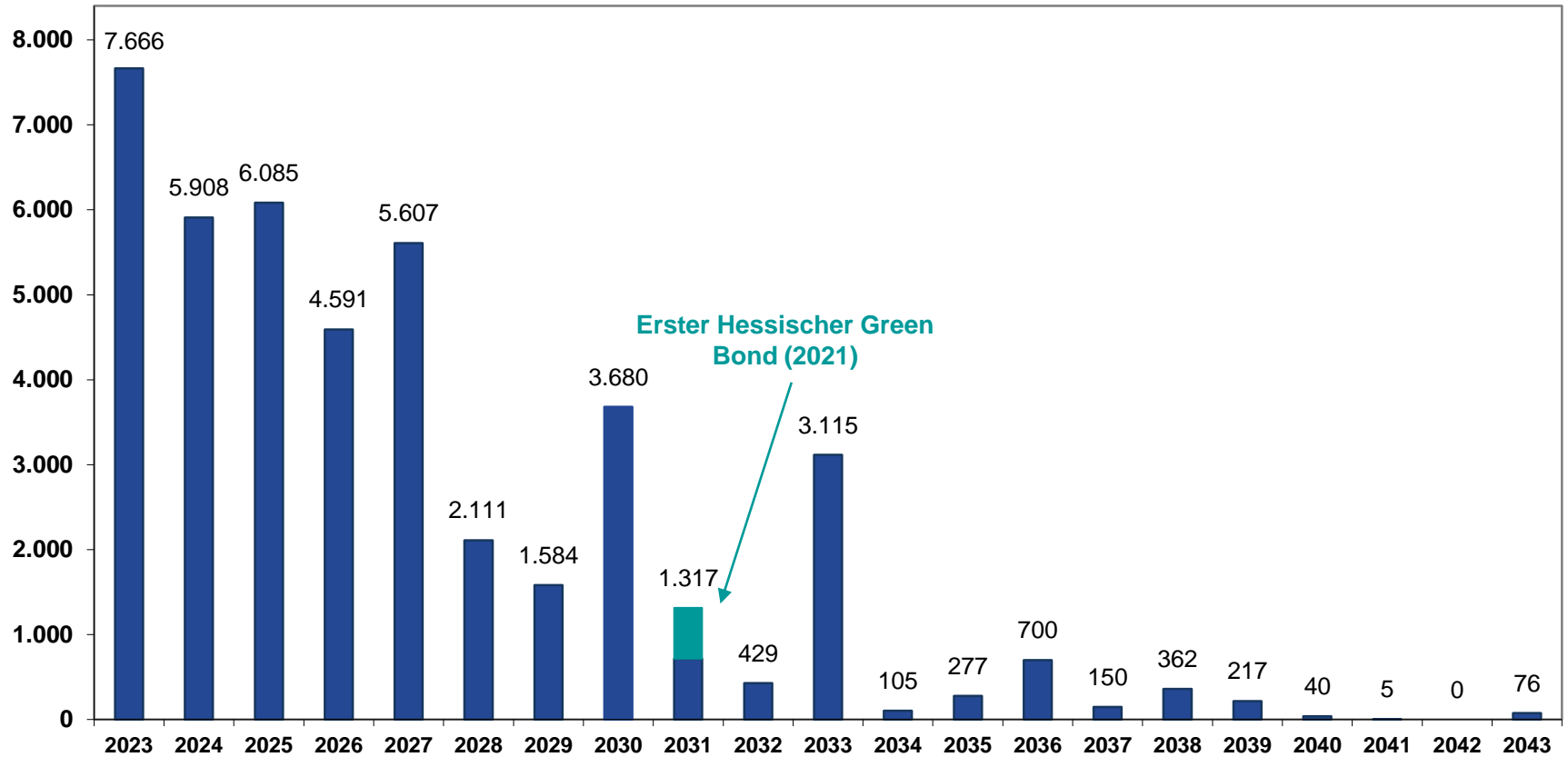
## Einhaltung der Regelgrenze im Rahmen der Schuldenaufnahme



Datenstand: Verabschiedetes Soll vom 26. Januar 2023

# Ausgewogenes Fälligkeitsprofil des Landes Hessen

Tilgungen Hessen in Mio. Euro



# Anleihen des Landes Hessen

## Vorteile für Investoren

Anleihen des Landes Hessen stellen eine gute Gelegenheit zur Risikostreuung im Segment der europäischen öffentlichen Emittenten dar.

- Attraktiver Renditeaufschlag für Investoren gegenüber Bundesanleihen, abhängig von der Laufzeit und den Marktverhältnissen
- Bescheinigung einer hohen Bonität durch Standard & Poor´s
  - kurzfristiges Rating: A-1+
  - langfristiges Rating: AA+, mit stabilem Ausblick, zuletzt bestätigt durch Schreiben vom 14.04.2023
- 0 % Risikogewichtung
- Erfüllung der Zulassungskriterien der EZB für refinanzierungsfähige Sicherheiten
- Sehr stabile Entwicklung der Asset-Swap-Spreads
- Bruttokreditaufnahme 2023: EUR 4.953,2 Mio.



# **NACHHALTIGKEITSSTRATEGIE DES LANDES**

# Nachhaltigkeit als Staatsziel in der Hessischen Verfassung seit 2018

## Neuer Artikel 26c:

Artikel 26c

**„Der Staat, die Gemeinden und Gemeindeverbände berücksichtigen bei ihrem Handeln das Prinzip der Nachhaltigkeit, um die Interessen künftiger Generationen zu wahren.“**

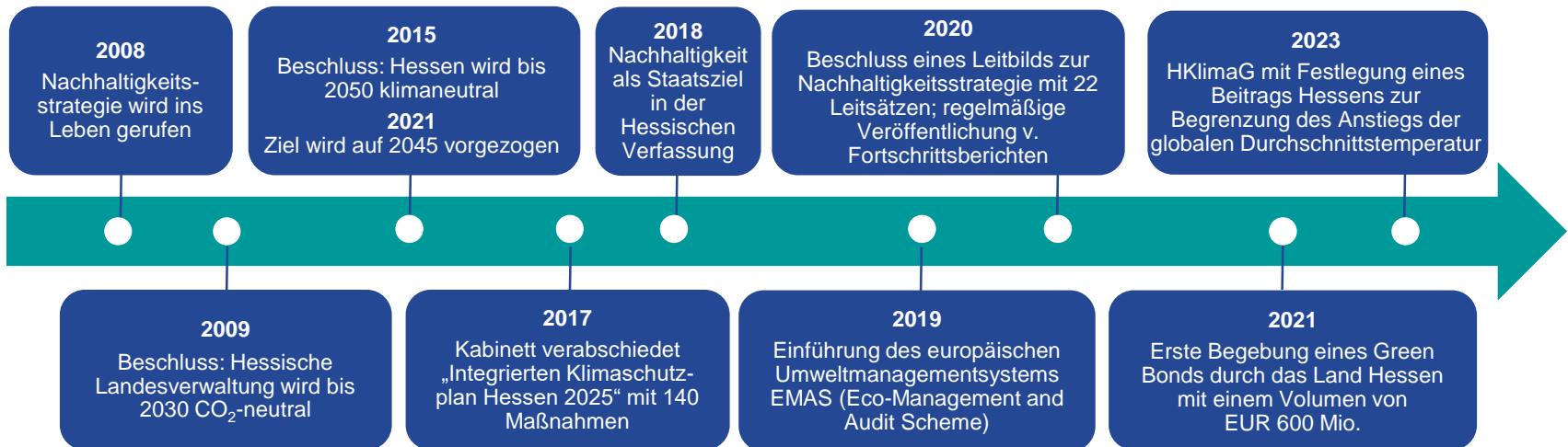
- Heutige Generationen sollen nicht auf Kosten zukünftiger Generationen leben
- Ergebnis der Volksabstimmung in 2018 ergab eine sehr hohe Zustimmung unter den Wahlberechtigten:

Ja-Stimmen: 89,1 %

Nein-Stimmen: 10,9 %

# Die Hessische Nachhaltigkeitsstrategie

Hessen trägt Verantwortung für künftige Generationen und strebt ein Gleichgewicht zwischen Wirtschaftswachstum und nachhaltiger Entwicklung an. Die hessische Nachhaltigkeitsstrategie bringt Menschen aus Politik, Wirtschaft, Wissenschaft, Verwaltung und Gesellschaft zusammen, um innovative Lösungen zu finden.

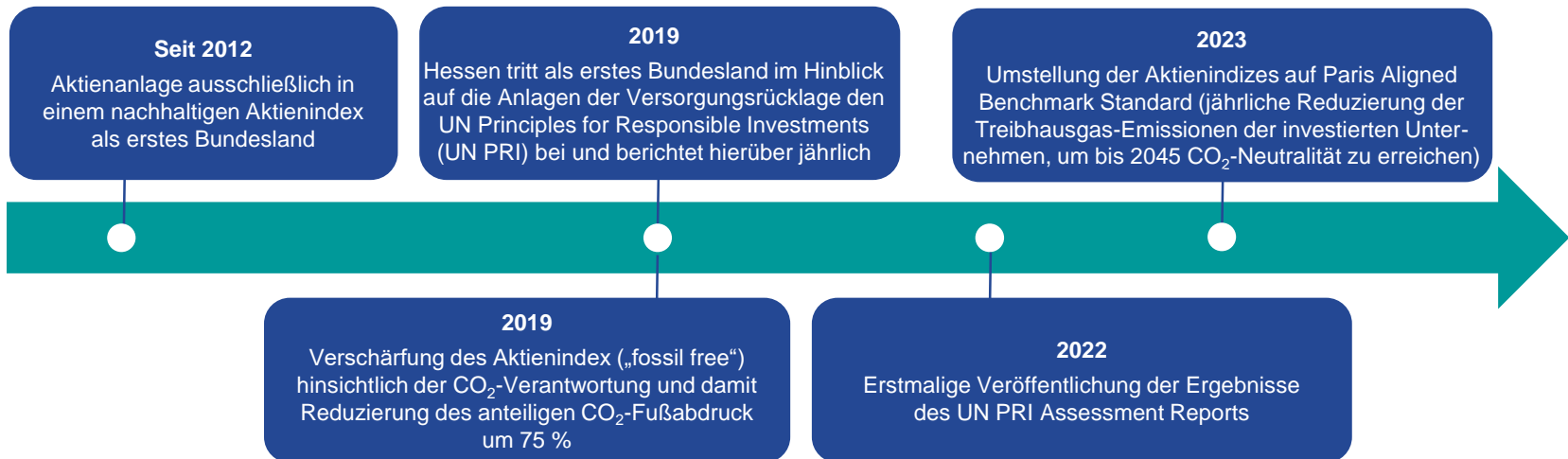


Neben dieser übergeordneten Strategie arbeitet das Land gemeinsam mit 367 Kommunen im Bündnis „Hessen aktiv: Die Klima-Kommunen“. Nur durch das Handeln auf allen politischen Ebenen kann Klimaschutz gelingen, zumal die Kommunen für die Umsetzung vor Ort der wichtigste Partner des Landes sind.

# Die Hessische Nachhaltigkeitsstrategie

## Versorgungsrücklage

Hessen verfolgt auch in der Anlage der Versorgungsrücklage des Landes eine nachhaltige Anlagestrategie (rd. EUR 5 Mrd. Gesamtvermögen).



# Green & Sustainable Finance Cluster Germany e.V.

## Zentrale Finanzmarkt-Initiative

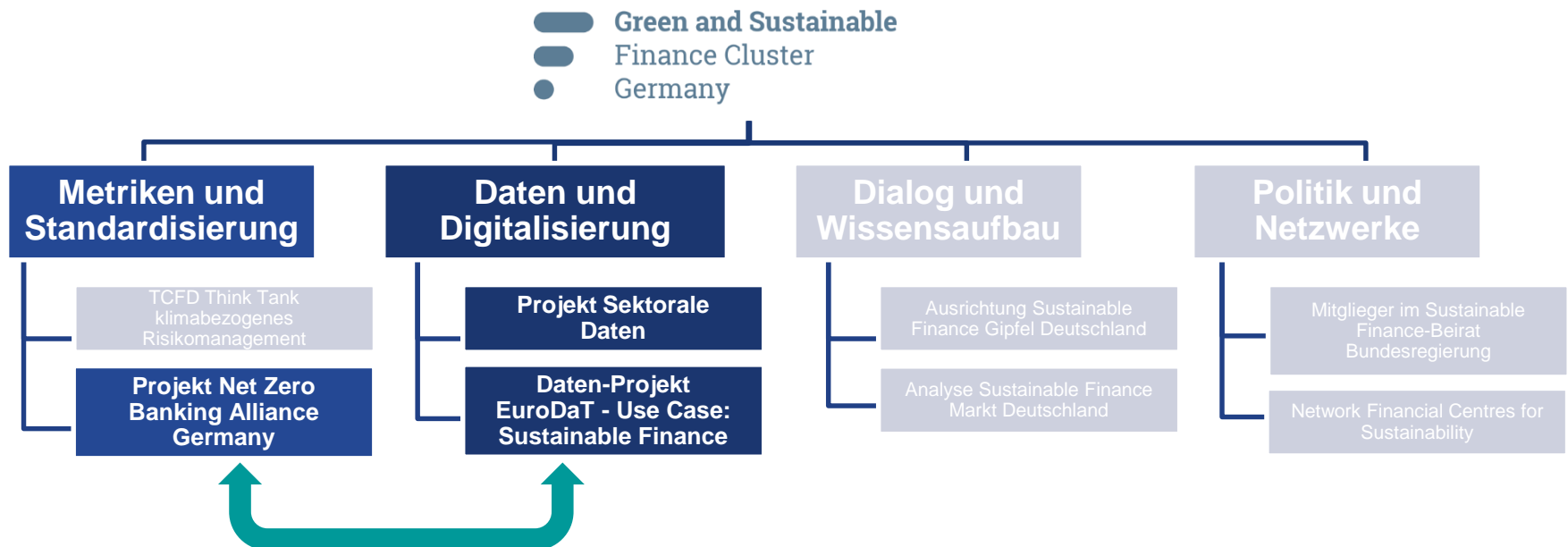
Das Green & Sustainable Finance Cluster Germany („GSFC“) hat das Ziel, aktuelle Aktivitäten des deutschen Finanzmarktes im Bereich der nachhaltigen Finanzierung zu repräsentieren und mögliche Innovationspotenziale zu identifizieren.

Der GSFC bietet eine herausragende Austauschplattform für nachhaltige Finanzierungsfragen durch einen Austausch mit allen relevanten Akteuren – der Wirtschaft, Gesellschaft, Wissenschaft, Politik sowie Behörden.

Daten repräsentieren einen zentralen Aspekt nachhaltiger Finanzen. Ziel des Clusters ist es, Fragen und Themen wie alternative Investitionsstrategien und Anforderungen an digitale Daten anzugehen. Darüber hinaus werden die Verbindungen zwischen Nachhaltigkeit und der Digitalisierung des Finanzsektors analysiert.

Das Land Hessen unterstützt das Cluster seit 2017 aktiv, um sicherzustellen, dass der wichtige europäische Finanzmarkt entsprechend der sich rapide entwickelnden globalen Standards entwickelt wird.

Um den Klimawandel zu stoppen - dessen Auswirkungen längst spürbar sind - sind enorme Investitionen erforderlich. Aus diesem Grund greift die hessische Regierung die Idee auf, dass auch Privatkapital für die Transformation mobilisiert wird. Das Cluster will diese Bewegung weiter fördern.





# Zum 29.11.2022 geändertes Hessisches Energiegesetz (HEG)

**Novelle gültig ab 29.11.2022**

Der Landtag hat das folgende Gesetz beschlossen:  
**Gesetz zur Änderung des Hessischen Energiegesetzes und des Hessischen Bauordnungs-**  
**Nov 22, November 2022**

**Artikel 13**  
**Änderung des Hessischen Energiegesetzes**

Das Hessische Energiegesetz vom 21. November 2012 (St. 644) geändert durch Gesetz vom 5. Oktober 2017 (GVBl. S. 284), wird wie folgt geändert:

1. Die Präambel wird aufgehoben.

2. § 1 wird wie folgt geändert:

a) Abs. 1 wird wie folgt gefasst:

„(1) Ziele dieses Gesetzes sind die Deckung des Energieverbrauchs von Strom und Wärme zu 100 Prozent aus erneuerbaren Energiequellen, die Achtung der öffentlichen energetischen Belange sowie im Einklang mit dem auf niedrige CO<sub>2</sub>-Emissionen gerichteten Ziel des Klimaschutzgesetzes die Erreichung der Klimaziele bis zum Jahr 2045. Ziele sind auch die Ausweitung von Vorzugsgebieten zur Nutzung von Windenergie im Hinblick auf § 3 Abs. 1 in Verbindung mit Anlage 1 des Windenergieausbaugesetzes, der Festsetzung des Bundes vom 20. Juli 2022 (BfL 21. S. 172) für das Land Hessen festgelegten Flächenpotenziale und die Nutzung von Photovoltaikflächen in einer Größenordnung von 1 Prozent der Fläche des Landes Hessen.“

b) Abs. 2 wird wie folgt gefasst:

„(2) In den Regionalplänen sind angelegte Vorzugsgebiete zur Nutzung der Windenergie in Höhe von in § 3 Abs. 1 in Verbindung mit Anlage 1 des Windenergieausbaugesetzes des Bundes vom 20. Juli 2022 (BfL 21. S. 172) für das Land Hessen festgelegten Flächenpotenziale auszuweisen.“

c) Nach Abs. 4 werden als Abs. 5 bis 7 angefügt:

„(5) Die Errichtung und der Betrieb von Anlagen zur Erzeugung von Strom und Wärme aus erneuerbaren Energien sowie den zugehörigen Nebenanlagen liegt im überwiegenden öffentlichen Interesse und dient der öffentlichen Sicherheit.“

(6) Hessische Förderkriterien oder Förderprogramme, die zum Teilweise der Beschaffenheit der Gebäudeteile betreffen, werden durch eine neue Richtlinie des für Energieeffizienz zuständigen Ministeriums ersetzt. Diese fördert Maßnahmen, die die jeweils geltenden gesetzlichen energetischen Mindestanforderungen für Neu- und Erweiterungsbauwerke sowie die Sanierung von Gebäuden in einer mit den geltenden Werten übereinstimmen. Dabei werden Gebäude, die zusätzlich Erdenergie zur externen Nutzung bereitstellen, in der Förderung besonders honoriert.“

§ 20 Abs. 2 der Hessischen Landesbauordnung vom 15. März 1989 (GVBl. S. 246) findet keine Anwendung. Die Erreichung oder Bereitstellung von Wärmeenergie vornehmlich nach § 14 des Baugesetzbuchs, zu deren Finanzierung der Bund sich gemäß Art. 106 des Grundgesetzes und § 156b des Baugesetzbuchs bezieht.

(7) Die Erreichung der Ziele des Abs. 1 ist durch die Steigerung der Energieeffizienz, die Verbesserung der Energieerzeugung, die Förderung des heimischen Energieerzeugnisses und soweit sinnvoll weiteren Energieerzeugnissen aus erneuerbaren Energien, die Minderung des Energieverbrauchs bei Baumaßnahmen und Baustoffen, die Schaffung der gesellschaftlichen Akzeptanz für den Umbau bis zu einer Energieversorgung aus erneuerbaren Energien und die Begrenzung der negativen Auswirkungen des Klimawandels gewährleistet werden. Landes-eigenen Vorhaben kommt dabei eine Vorrangfunktion zu.“

§ 5 § wird wie folgt geändert:

a) Abs. 1 wird wie folgt gefasst:

a) Das Wort „zweifelhafte Kuppelung“ wird durch die Wörter „zweifelhafte Kraft-Wärme-Kuppelung, der Minderwert des Energieerzeugnisses bei Biomasseanlagen und Biomasse“ ersetzt.

b) Folgender Satz wird angefügt:

„Bei der Entscheidung über die zu erlassenden Maßnahmen werden baurechtliche Gebäude energetisch beurteilt, insbesondere Gebäude, die zusätzlich Erdenergie zur externen Nutzung bereitstellen.“

b) Abs. 3 wird wie folgt gefasst:

„(3) Das Land fördert investive Klimaschutz- und Energieeffizienzmaßnahmen, insbesondere die Sanierung der Energieeffizienz auf der Grundlage einer kommunalen fachlichen Prüfung. Energetisch bedingte Anforderungen sind bei der Umsetzung der Maßnahmen einzuhalten.“

4. In § 6 wird nach dem Wort „verwendungs“ das Wort „und“ durch ein Komma ersetzt und werden nach dem Wort „Energieeffizienz“ die Wörter „und Energieeffizienzkriterien“ sowie „zugehörige Maßnahmen“ angefügt.

5. § 6 Satz 2 wird wie folgt gefasst:

„Gegenstand des Förderprogramms sind insbesondere innovative Vorhaben zur externen Energiebereitstellung auf Basis



Erneuerbare Energien erhalten einen besonderen Status und liegen gemäß § 1 Abs. 5 HEG „im überragenden öffentlichen Interesse und dienen der öffentlichen Sicherheit“.  
**Ziel:** 100 % des Verbrauchs an Strom und Wärme sollen bis 2045 aus erneuerbarer Energie stammen.



**Förderung und Ausbau von erneuerbarer Energie:**  
 Ausweisung der Nutzungsflächen für Windenergie und Photovoltaik sowie Pflicht für Photovoltaik-Anlagen auf neuen geeigneten Parkplätzen und auf landeseigenen Gebäuden.



**Energieeffizienzsteigerung im Gebäudesektor:**  
 Mind. 2,5 bis 3 Prozent jährliche energetische Sanierungsquote im Gebäudebestand. Verschärfung der energetischen Anforderungen an landeseigene Gebäude (*Neubau: Effizienzhaus 40, Sanierung: Effizienzhaus 55*).



**Erstellung von Wärmeplänen** durch rund 60 Gemeinden und Städte Hessens ab 20.000 Einwohnern. Hierdurch sollen die Wärmeversorgung und die damit verbundenen Infrastrukturen langfristig effizienter und klimaneutraler sowie die Energieversorgung gesichert werden.



**Klimaneutrales Hessen bis 2045**

# Die Hessische Nachhaltigkeitsstrategie

## Zielindikatoren

Die 13 Zielindikatoren der Nachhaltigkeitsstrategie Hessen orientieren sich an den globalen Zielen für nachhaltige Entwicklung (Sustainable Development Goals, SDGs) der Vereinten Nationen und sind anschlussfähig an die Indikatoren der Bundesebene. Die Zielangaben beziehen sich - wenn nicht anders angegeben - auf das Jahr 2030.



### Ökologischer Landbau

Anstieg des Anteils der Fläche mit ökologischer Landwirtschaft an der landwirtschaftlich genutzten Fläche insgesamt auf 25 %



### Stickstoffbilanz

Senkung des Stickstoffüberschusses der landwirtschaftlich genutzten Fläche (nach der Flächenbilanz) auf 40 kg/ha (bezogen auf den gleitenden 5-Jahresdurchschnitt)



### Adipositas bei Erwachsenen

Durchschnittlichen Zuwachs des Anteils der Bevölkerung im Alter von 18 Jahren oder mehr mit Adipositas an der Bevölkerung gleichen Alters, der in den Jahren 1999 bis 2017 zu verzeichnen war, verlangsamen



### Frühe Schul- und Ausbildungsabgänger

Begrenzung des Anteils der 18- bis unter 25-Jährigen, die keine (Hoch-) Schule besuchen, sich an keiner Aus-/Weiterbildungsmaßnahme beteiligen und nicht über einen Sekundarabschluss II verfügen, an der Bevölkerung gleichen Alters auf 10 %



### Nitrat im Grundwasser

Senkung des Anteils der Messstellen mit Nitratgehalten > 50 mg/l an den Messstellen zur Messung des Nitratgehalts im Grundwasser insgesamt auf 0 %



### Erneuerbare Energien

Anstieg des Anteils der erneuerbaren Energien am Bruttoendenergieverbrauch auf 30 %



### Strukturelles Neuverschuldungsverbot

Unterschreitung der sich aus Artikel 141 der Verfassung des Landes Hessen ergebenden Regelgrenze für die Nettokreditaufnahme



### Private und öffentliche Ausgaben für Forschung und Entwicklung

Anstieg des Anteils privater und öffentlicher Ausgaben für Forschung und Entwicklung am Bruttoinlandsprodukt auf mindestens 3,5 %



### Breitbandversorgung

Flächendeckender Ausbau von Glasfaseranschlussetzen, d.h. Anstieg des Anteils der Haushalte mit Glasfaseranschluss (FTTB/H) an den Haushalten insgesamt auf 95 %



### Endenergieverbrauch privater Haushalte

Qualitatives Ziel: „Endenergieverbrauch der privaten Haushalte kontinuierlich absenken“



### Treibhausgasemissionen

Senkung der Treibhausgasemissionen um mindestens 50 % gegenüber dem Stand von 1990\*



### Artenvielfalt (und Landschaftsqualität)

Anstieg der Vogelartenbestände insgesamt und nach Landschaftstypen bis 2020 auf Index von 100; Fortschreibung der Zielindexwerte auf 2030 geplant



### Siedlungs- und Verkehrsfläche

Senkung der Flächeninanspruchnahme bzw. der Zunahme der Siedlungs- und Verkehrsfläche auf unter 2,5 Hektar pro Tag (bezogen auf den 4-Jahresdurchschnitt)

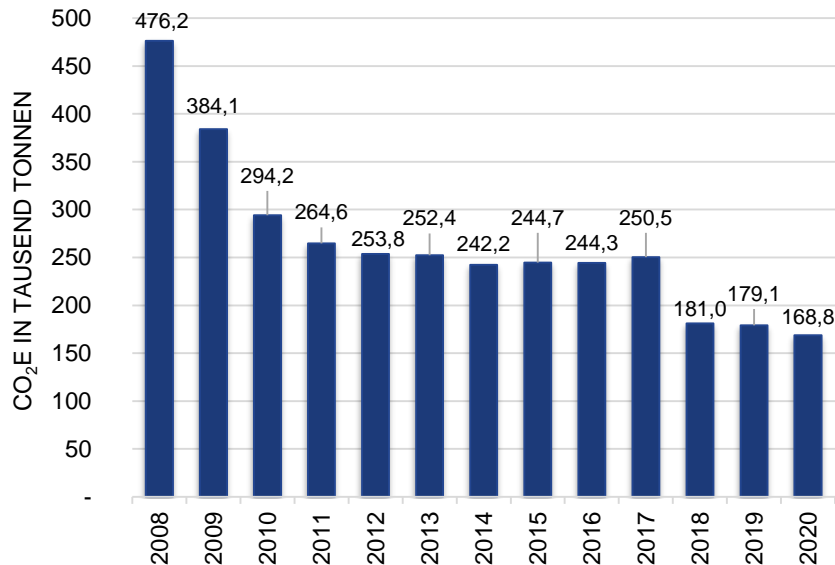
\*Der Hessische Landtag hat mit dem Hessischen Klimagesetz vom 26. Januar 2023 eine Treibhausgasreduktion von 65 % bis 2030 gegenüber dem Referenzjahr 1990 beschlossen.

# Die Hessische Treibhausgasbilanz und CO<sub>2</sub>e-Emissionen der Hessischen Landesverwaltung im Bilanzjahr 2020

## Land Hessen (Treibhausgasbilanz)

- Bereits erreicht (2020): Verringerung der energiebedingten CO<sub>2</sub>-Emissionen um 2,5 Mio. t CO<sub>2</sub> (Reduktion um -7,4 %) im Vergleich zum Vorjahr;
- Der CO<sub>2</sub>- Ausstoß lag um 10,5 Mio. Tonnen bzw. 24,8 % unter dem des Basisjahres 1990\*

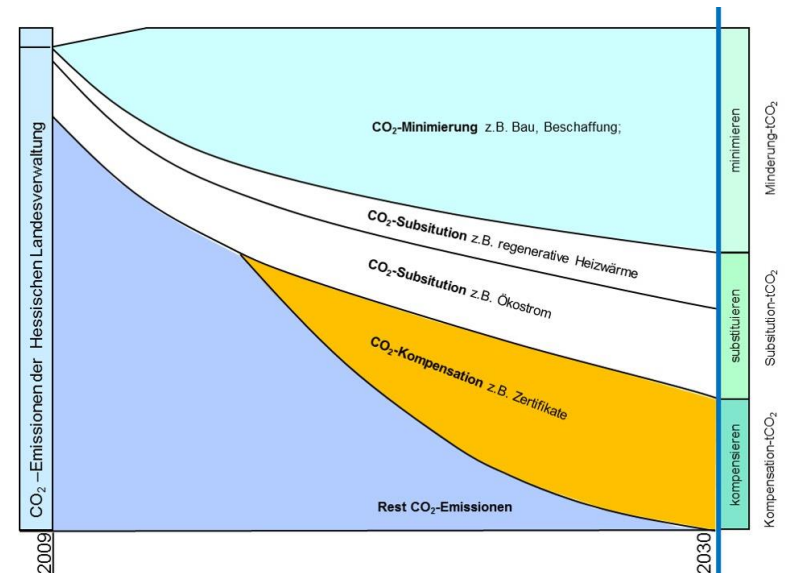
## Hessische Landesverwaltung: Entwicklung der CO<sub>2</sub>e Emissionen



## Hessische Landesverwaltung (CO<sub>2</sub>e-Fußabdruck)

- Die Erstellung des CO<sub>2</sub>e-Fußabdrucks erstreckt sich insgesamt auf rund 2.000 Gebäude, darunter landeseigene Liegenschaften, Hochschulgebäude und Anmietungen.
- CO<sub>2</sub>-Fußabdruck: 168.834 t CO<sub>2</sub>-Äquivalent (2020)

## Ziel: CO<sub>2</sub>-neutrale Landesverwaltung bis 2030

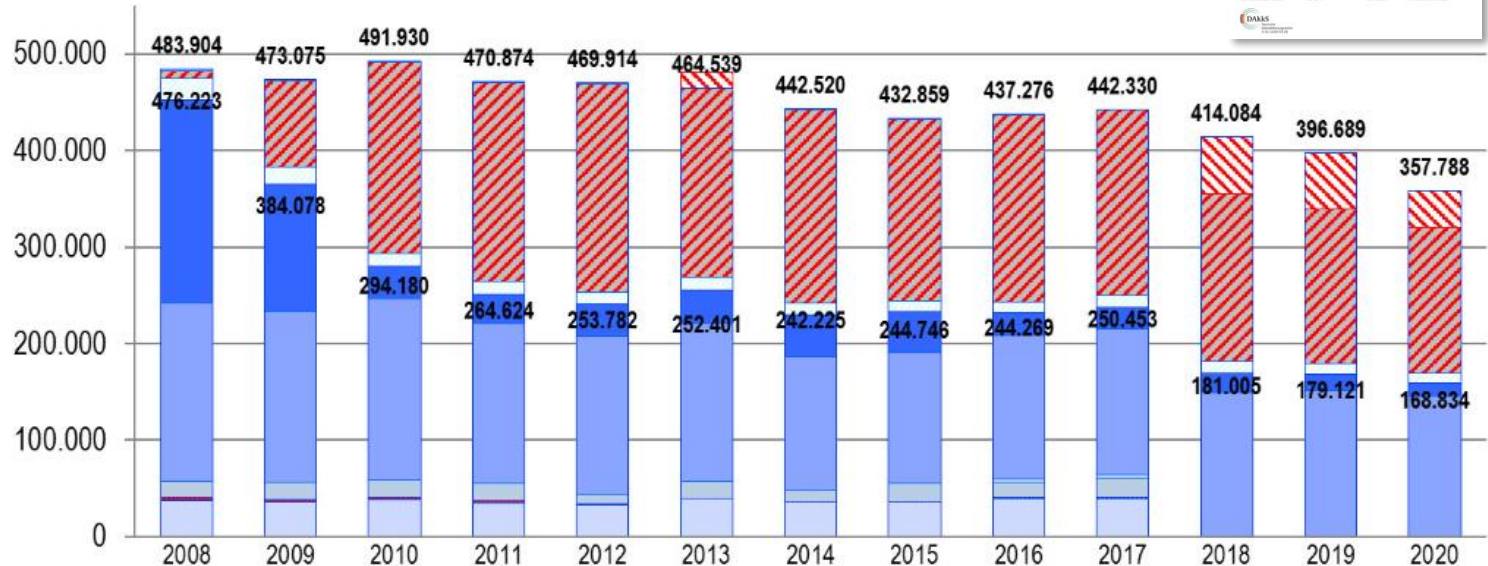


\*Treibhausgasbilanz für das Land Hessen, Bilanzjahr 2020, S. 16

# Entwicklung der CO<sub>2</sub>e-Emissionen der hessischen Landesverwaltung nach Quellen



Emissionen  
[t CO<sub>2</sub>e /a]



■ Direkte Kompensation						16.230	0	0	0	0	58.761	57.951	38.132
■ Minderung durch Öko-Strom	7.681	88.997	197.750	206.250	216.132	195.908	200.295	188.113	193.007	191.877	174.318	159.617	150.822
□ Unsicherheit	22.621	18.244	13.974	12.570	12.055	13.571	11.506	11.625	11.430	11.714	11.989	11.289	9.856
■ Strom	210.141	131.934	33.229	30.823	33.353	35.021	43.909	41.883	23.356	22.536	19.843	16.438	13.276
■ Wärme	184.010	176.437	187.632	165.041	164.136	162.368	137.711	135.649	149.249	151.141	149.173	151.394	145.702
□ Privateigene KFZ (kompensiert)	0	0	0	0	0	0	0	0	3.458	3.652	-5.525	-5.362	-3.222
□ Flugreisen (kompensiert)	17.331	17.720	18.191	18.261	9.093	18.238	12.128	18.337	15.698	20.305	-17.755	-18.447	-1.897
■ Bahnreisen (kompensiert)	2.600	1.970	2.154	1.782	1.739	402	434	413	420	362	-316	-261	-74
■ Fuhrpark (kompensiert)	37.786	36.814	38.264	35.486	32.771	39.171	35.931	36.226	39.874	39.934	-35.165	-33.881	-32.939
□ Emissionen ohne Marktinstrumente	483.904	473.075	491.930	470.874	469.914	464.539	442.520	432.859	437.276	442.330	414.084	396.689	357.788
Emissionen mit Marktinstrumenten	476.223	384.078	294.180	264.624	253.782	252.401	242.225	244.746	244.269	250.453	181.005	179.121	168.834



# **RAHMENWERK FÜR HESSENS ZWEITE GRÜNE ANLEIHE**

# Rahmenwerk für Hessens zweite Grüne Anleihe



Für die Begebung der zweiten Grünen Anleihe hat das Land Hessen ein neues Rahmenwerk veröffentlicht

Das Rahmenwerk unterliegt dem international anerkannten Marktstandard, den ICMA Green Bond Principles 2021

Hessen hat ISS ESG als unabhängige Prüfungsagentur damit beauftragt, vor der Emission der zweiten Grünen Anleihe eine Second Party Opinion zu verfassen



## Gründe für eine Aktualisierung des Rahmenwerks

Erster Hessischer Green Bond	Zweiter Hessischer Green Bond
Refinanzierung der Ist-Ausgaben 2018, 2019 und 2020	Refinanzierung der Ist-Ausgaben 2021 und 2022
20 Projekte	30 Projekte ( <i>davon 14 neue Projekte</i> )
Darstellung der aktuellen Nachhaltigkeitsstrategie (Stand 2021)	Darstellung der aktuellen Nachhaltigkeitsstrategie (Stand 2023)
	<p>Ergänzungen und Konkretisierungen:</p> <ul style="list-style-type: none"> <li>▪ Zuordnung der EU Umweltziele zu den jeweiligen strategischen Schwerpunkten der Handlungsfelder.</li> <li>▪ Die IMAG wird – sofern erforderlich – auch ESG-Kontroversen, die die Qualität der entsprechenden vergangenheitsbezogenen Ausgaben des Green Bond in Frage stellen könnten, prüfen.</li> <li>▪ Durch die Einhaltung der EU-Rechtsordnung (z.B. internationale Arbeitsnormen der Internationalen Arbeitsorganisation) erfüllen die Geeigneten Grünen Ausgaben des Landes Hessen auch Vorgaben zu sozialen Mindeststandards.</li> </ul>

# Verwendung der Emissionserlöse (1/2)

- Bei den Geeigneten Grünen Ausgaben handelt es sich um Ausgaben Hessens, welche wegen ihres Umwelt- bzw. Klimabezugs in den sieben Handlungsfeldern als ökologisch nachhaltig („grün“) definiert werden
- Ausgaben für Rüstung, Erdöl und Kohle als fossile Ressourcen, Schiefergas / Fracking, Kernenergie (z.B. Produktion, Transport, Lagerung und Stromerzeugung) oder Tabak sind nicht geeignet

## Umweltfreundlicher ÖPNV



### Ausgaben zur Förderung und Verbesserung von nachhaltigen und umweltfreundlichen Verkehrssystemen

- Finanzierung der ÖPNV-Verbünde zur Sicherstellung eines umfassenden Fahrgastangebotes in Hessen
- Finanzierung konkreter ÖPNV-Projekte (z.B. Bahnstationsmodernisierungen, Schienennetzausbau)
- Mittel zur Förderung von klimafreundlicheren Verkehrsmitteln und deren Nutzung (z.B. Jobtickets, Schülertickets)
- Finanzierung und Förderung von kommunalen Maßnahmen zur Verbesserung der Infrastruktur für den Fuß- und Radverkehr

## Maßnahmen für den Wald



### Ausgaben, die die Wiederbewaldung fördern sowie die Beseitigung von Waldschäden unterstützen, um die Klimaresilienz hessischer Wälder zu stärken

- Ausgaben zur Finanzierung des 12-Punkte-Plans für die Wiederbewaldung der hessischen Wälder sowie zur Beseitigung von Waldschäden
- Ausgaben zur Umweltsicherung im Staatswald (z.B. zur Erhaltung von Arten und Entwicklung von Biotopen)
- Ausgaben zum Naturschutz und zur Landschaftspflege im Nationalpark

## CO<sub>2</sub>-neutrale Landesverwaltung / Energieeffizienz öffentlicher Gebäude



### Ausgaben, um den Energiebedarf sowie den Emissionsausstoß von öffentlichen Gebäuden zu minimieren

- Ausgaben zur Steigerung der Energieeffizienz und zur Förderung der Nutzung erneuerbarer Energien, sowie um die energetische Sanierung öffentlicher Gebäude zu fördern
- Investitionsprogramm zur Umsetzung der Ziele des Hessischen Energiegesetzes

# Verwendung der Emissionserlöse (2/2)

## Ökologische Landwirtschaft und Naturschutz



### Ausgaben zur Förderung von ökologisch bewirtschafteten Flächen

- Ausgaben zur Förderung von emissionsarmer Landwirtschaft sowie klimafreundlichen und biologischen Praktiken
- Ausgaben zur Finanzierung der Beratung und Informationsveranstaltungen für eine emissionsarme Landwirtschaft sowie gartenbauliche Betriebe

## Klimaplan



### Ausgaben zur Finanzierung des integrierten Klimaschutzplans (IKSP) Hessen 2025 und Klimaplan Hessen (2030) zur Erreichung der Klimaziele sowie Anpassungen an die Folgen des Klimawandels

- Vorhaben zur Entwicklung und zum Hochlauf elektrischer Antriebe im öffentlichen Verkehr
- Ausgaben zur Erstellung von Konzepten und Strategien im Bereich Nachhaltigkeit und Biodiversität
- Projekte zur Umsetzung der Nahmobilitätsstrategie zur Stärkung des Fuß- und Radverkehrs
- Ausgaben zum ökologischen Hochwasserschutz und zur Auenrenaturierung
- Maßnahmen zur Erhaltung und Weiterentwicklung von Biotopverbundsystemen

## Nachhaltiges (Ab-) Wassermanagement



### Ausgaben zur Erhaltung und Wiederherstellung naturnaher Gewässer, Verbesserung der Gewässergüte sowie Entwicklung von Hochwasserschutz

- Maßnahmen zur Erhaltung und Wiederherstellung naturnaher Gewässer
- Ausgaben zur Entwicklung von Hochwasserrisikomanagementplänen sowie Bau von entsprechenden Schutzanlagen

## Weitere Klimamaßnahmen und Umweltschutzmaßnahmen



### Weitere Ausgaben im Zusammenhang mit dem Umwelt- und Klimaschutz in Hessen

- Aufbau der Landesenergieagentur mit dem Aufgabenbereich Beratung, Bildung und Öffentlichkeitsarbeit zu den Themen Energieeffizienz, Erneuerbare Energien und Klimaschutz
- Ausgaben für den Klimaschutz (z.B. Durchführung von Klimaschutzprojekten, Förderung von Klimaanalysen und -studien)
- Anschaffung von Elektrofahrzeugen bei den Dienststellen der Hessischen *Polizei*



# Stringente Auswahl der Projekte

## Auswahlprozess

- Das Kreditreferat erfasst alle von den jeweiligen Ressorts mitgeteilten erforderlichen Daten zu Projekten, die Gegenstand der ersten Grünen Anleihe waren, sowie zu neuen Projekten mit besonderer Größenordnung der Umweltausgaben und prüft die getätigten Ausgaben auf ihre Geeignetheit für das Portfolio der Grünen Anleihe in Abstimmung mit der Interministeriellen Arbeitsgruppe.
- Auf dieser Basis erstellt das Kreditreferat eine initiale Liste von potentiell Geeigneten Grünen Ausgaben.
- Nur Geeignete Grüne Ausgaben mit Umwelt- bzw. Klimabezug werden ausgewählt, basierend auf der Geeignetheit für die Mittelverwendung.
- Außerdem sollen die Geeigneten Grünen Ausgaben einer der ICMA GBP Kategorien zuzuordnen sein, die finanzierten Projekte zu mindestens einem der UN SDGs und zu einem EU Umweltziel beitragen.
- Die Vergabe und Nachverfolgung der Mittel erfolgt auf Grundlage des Haushaltsplans nach dem Gesamtdeckungsprinzip.

## Management der Emissionserlöse

- Die gesamten eingeworbenen Erlöse dieser zweiten Grünen Anleihe des Landes Hessen werden, wie im Anhang des Rahmenwerks dargestellt, Geeigneten Grünen Ausgaben der Haushaltsjahre 2021 und 2022 zugeordnet. Der Gesamtbetrag der Geeigneten Grünen Ausgaben wird den Gesamtbetrag der Nettoemissionserlöse übersteigen.
- Eine vollständige Allokation innerhalb eines Jahres nach Emission der jeweiligen Grünen Anleihe wird angestrebt. Bis zur vollständigen Allokation werden ungenutzte Mittel im Rahmen der allgemeinen Liquiditätsrichtlinie verwaltet.

## Refinanzierungskonzept

- Refinanzierung tatsächlich geleisteter Ausgaben der Haushaltsjahre 2021 und 2022.
- Ausschließlich Mittel des allgemeinen Landeshaushalts ohne Berücksichtigung von EU-Mitteln, Bundesmitteln oder Maßnahmen im Zusammenhang mit dem aufgelösten Sondervermögen „Hessens gute Zukunft sichern“ aus dem Jahr 2021.

# Transparente Berichterstattung

## Allokationsbericht

- Reporting spätestens ab dem Folgejahr der Emission, jährlich, bis zur vollständigen Allokation der Emissionserlöse
- Der Allokationsbericht enthält Details bzgl. der Zuordnung der Emissionserlöse zu Geeigneten Grünen Ausgaben

## Wirkungsbericht

- Der Wirkungsbericht bewertet messbare Auswirkungen der durch Geeignete Grüne Ausgaben finanzierten Projekte und Maßnahmen
- Der Wirkungsbericht kann für mehrere Jahre gültig sein und bei Bedarf aktualisiert werden. Er enthält die Darlegung der Ist-Ausgaben und Kennzahlen auf aggregierter Basis pro Ausgabenkategorie

### Indikative Wirkungs- und Leistungsindikatoren

<b>Umweltfreundlicher ÖPNV</b>	<ul style="list-style-type: none"> <li>▪ Zug-km-Leistung im Schienenpersonennahverkehr</li> <li>▪ Anzahl der finanzierten Maßnahmen pro Jahr</li> <li>▪ Zahl der ausgegebenen Landestickets / verkauften Tickets pro Jahr</li> </ul>
<b>Maßnahmen für den Wald</b>	<ul style="list-style-type: none"> <li>▪ Anzahl der ausgezahlten Anträge Waldbesitzer und Holzvermarktungsorganisationen (HVO) pro Jahr</li> <li>▪ Zuführungsbetrag EUR pro ha Betriebsfläche Staatswald</li> <li>▪ Zuführungsbetrag EUR pro ha Nationalparkfläche</li> </ul>
<b>CO<sub>2</sub>-neutrale Landesverwaltung / Energieeffizienz öffentlicher Gebäude</b>	<ul style="list-style-type: none"> <li>▪ CO<sub>2</sub>-Ersparnis in t pro Jahr</li> <li>▪ Anzahl der finanzierten Maßnahmen pro Jahr</li> <li>▪ In Planung befindliche Leistung in kWp</li> </ul>
<b>Ökologische Landwirtschaft und Naturschutz</b>	<ul style="list-style-type: none"> <li>▪ Anzahl der Kundenkontakte pro Jahr</li> <li>▪ Hektar vielfältige Ackerkulturen (Bewilligungsfläche)</li> <li>▪ Hektar extensive Grünlandbewirtschaftung pro Jahr (Verpflichtungsfläche)</li> </ul>
<b>Klimaplan</b>	<ul style="list-style-type: none"> <li>▪ Anzahl der finanzierten Maßnahmen pro Jahr</li> </ul>
<b>Nachhaltiges (Ab-) Wassermanagement</b>	<ul style="list-style-type: none"> <li>▪ Anzahl der finanzierten Maßnahmen pro Jahr</li> <li>▪ Länge der entwickelten Gewässer in km</li> </ul>
<b>Weitere Klimamaßnahmen und Umweltschutzmaßnahmen</b>	<ul style="list-style-type: none"> <li>▪ Anzahl der Beratungen pro Jahr</li> <li>▪ Anzahl der finanzierten Maßnahmen pro Jahr</li> <li>▪ Anzahl der beschafften Elektrofahrzeuge pro Jahr (CO<sub>2</sub>-Ausstoß-Grenze &lt; 50 g CO<sub>2</sub>/km gemäß dem EU-weiten WLTP-Messverfahren)</li> </ul>

# Positives Gutachten von ISS ESG erhalten

Hessen hat ISS ESG als unabhängige Ratingagentur damit beauftragt, vor der Emission der zweiten Grünen Anleihe eine Second Party Opinion zu verfassen:

- ISS ESG bestätigt, dass Hessens Rahmenwerk für Grüne Anleihen im Einklang mit den ICMA Green Bond Principles 2021 steht.
- Das Rahmenwerk erhält von ISS ESG eine positive Bewertung für den erwarteten Nachhaltigkeitsnutzen sowie die Risikovermeidung und -minimierung.
- Die für die Mittelverwendung definierten Handlungsfelder leisten einen positiven Beitrag zu den Zielen für nachhaltige Entwicklung der Vereinten Nationen.
- Die vorgesehenen Mittelverwendungen stehen im Einklang mit Hessens Nachhaltigkeitsstrategie und sind materielle ESG-Fokusthemen für Emittenten des öffentlichen Sektors.

**ISS CORPORATE SOLUTIONS** | Powered by **ISS ESG** | **HESSEN**

**SECOND PARTY OPINION (SPO)** | **THE STATE OF HESSE GREEN BOND**  
Green Bond Framework as of 28.04.2023

**ALIGNMENT WITH ICMA GREEN BOND PRINCIPLES**

1. Use of Proceeds	✓	<b>ALIGNED</b>
2. Process for Project Evaluation and Selection	✓	
3. Management of Proceeds	✓	
4. Reporting	✓	

**CONTRIBUTION TO THE UN SUSTAINABLE DEVELOPMENT GOALS**

Obstruction | No Net Impact | **Contribution**

Improve the operational impacts of the issuer operational impacts and mitigate potential negative externalities on:

- Climate Change
- Water
- Waste

**ASSET CATEGORIES ALIGNMENT WITH ISS ESG GREEN KPIs**

<ul style="list-style-type: none"> <li>Eco-friendly public transport</li> <li>Measures concerning forests</li> <li>Green Buildings</li> <li>Organic farming and nature conservation</li> </ul>	<ul style="list-style-type: none"> <li>Climate Plan</li> <li>Sustainable (waste) water management</li> <li>Further climate and environmental protection measures</li> <li>CO2-neutral state administration / energy efficiency of public buildings</li> </ul>	<b>POSITIVE</b>
--	---	-----------------

**SUSTAINABILITY PROFILE & STRATEGY**

The State of Hesse strives to approximate the UN SDGs and the Green Twin Bonds issued by the Republic of Germany. It recognizes the central goal of the 2015 Paris Climate Agreement as well as the European Green Deal, with which Europe is seeking to become climate neutral by 2050.

ISS ESG finds that the key sustainability objectives and the rationale for issuing green bonds are clearly described by the issuer. All the project categories financed are in line with the sustainability objectives of the issuer.

**CONSISTENCY WITH ISSUER'S SUSTAINABILITY STRATEGY** | **CONSISTENT**

Our SPOs provide Sustainability, Green and Social bond issuers with a credible and independent assessment of the sustainability quality of their bonds.

Our evaluation is valid as long as there is no material change to the framework. The issuer's country rating used was retrieved on 08.03.2023. At the date of publication, we have not identified any severe controversy in which the issuer would be involved.

**ISS CORPORATE SOLUTIONS** | Powered by **ISS ESG**

**LEADING SPO MARKET EXPERTISE** | **EXPERIENCE ACROSS ISSUER TYPES AND ASSET CLASSES** | **SUPPORTED BY WIDER ISS FUNCTIONS**



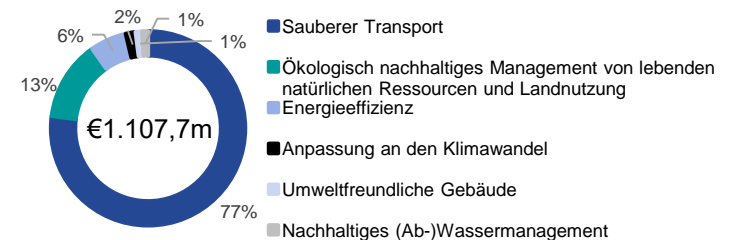
# **ZWEITER HESSISCHER GREEN BOND**

# Indikative Mittelzuweisung und Aufteilung der Ausgaben nach ICMA GBP, UN SDGs und Europäischen Umweltzielen

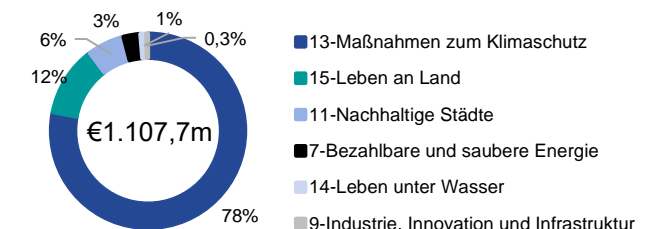
in Mio. EUR

Beschreibung	2021	2022	Summe
	Ist-Ausgaben	Ist-Ausgaben	Ist-Ausgaben
Umweltfreundlicher ÖPNV	352,80	483,46	<b>836,26</b>
Maßnahmen für den Wald	60,28	55,22	<b>115,50</b>
CO <sub>2</sub> -neutrale Landesverwaltung / Energieeffizienz öffentlicher Gebäude	17,54	30,62	<b>48,16</b>
Ökologische Landwirtschaft und Naturschutz	17,35	8,66	<b>26,01</b>
Klimaplan	8,64	13,66	<b>22,30</b>
Nachhaltiges (Ab-) Wassermanagement	8,91	9,60	<b>18,51</b>
Weitere Klimamaßnahmen und Umweltschutzmaßnahmen	17,43	23,52	<b>40,95</b>
<b>Geleistete und Geeignete Grüne Ausgaben</b>	<b>482,95</b>	<b>624,74</b>	<b>1.107,69</b>
<b>Geplantes Emissionsvolumen für die zweite Grüne Anleihe</b>			<b>1.000</b>

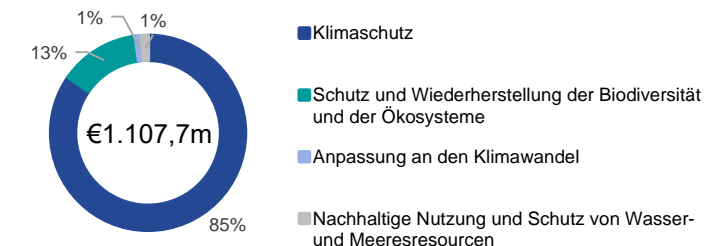
## Zuordnung nach ICMA GBP\*



## Zuordnung nach UN SDGs\*



## Zuordnung nach Europäischen Umweltzielen\*



\* Zuordnung nach der federführenden Kategorie

## > Fallbeispiel – Umweltfreundlicher ÖPNV

# Förderung des ÖPNV-Angebots


Das Land unterstützt die Verkehrsverbände bei ihren Bemühungen, mit einer Qualitätsoffensive die Herausforderungen der Zukunft im öffentlichen Personennahverkehr zu bewältigen.

Das Fahrplanangebot im öffentlichen Personennahverkehr sowie dessen weitere Entwicklung in Qualität und Quantität soll im Sinne des Gemeinwohluftrages der Daseinsvorsorge kontinuierlich gestärkt und bedarfsgerecht verbessert werden.

Mit den bereitgestellten Landesmitteln zur Förderung des ÖPNV-Angebots soll die Finanzierungslücke zwischen den Fahrgeldeinnahmen und den laufenden Kosten des Fahrplanbetriebs geschlossen werden, sodass ein entsprechendes Fahrgastangebot in Hessen dargestellt werden kann.

Das Land stellt seine Fördermittel den drei Verkehrsverbänden Rhein Main Verkehrsverbund (RMV), Nordhessischer Verkehrsverbund (NVV) und Verkehrsverbund Rhein-Neckar (VRN) zur Verfügung.



 **ICMA Green Bond Principles**  
Sauberer Transport



**Fundstelle im Haushalt**

EP 17(7) Kapitel 30 Förderprodukt 22



## › Fallbeispiel – Maßnahmen für den Wald

# 12-Punkte-Plan Wald

Der 12-Punkte-Plan Wald fördert die Wiederbewaldung und sichert eine umfassende Unterstützung für die Beseitigung von Waldschäden zu, die durch Stürme, Dürre und Schädlinge entstanden sind.


Um den Klimawandel einzudämmen, hat sich Hessen zum Ziel gesetzt, den Aufbau artenreicher und klimastabiler Mischwälder zu intensivieren. Zugleich gilt es, den Wald von morgen aufzubauen. Hierfür stellt das Land finanzielle Fördermittel bereit.


Auf der Grundlage der geltenden Förderrichtlinie berät der Landesbetrieb Hessen-Forst Waldbesitzerinnen und Waldbesitzer über die finanzielle Unterstützung bei der Bewirtschaftung ihres Privat- oder Kommunalwaldes.

Ziel ist insbesondere die Sicherung der Nutzfunktion sowie der (Klima-) Schutzfunktion des Waldes. Zum einen soll die ökologische Stabilität des Waldes und die Umsetzung der Erfordernisse in Natura-2000 Gebieten gesichert werden, zum anderen die Produktions-, Arbeits- und Absatzbedingungen in der Forstwirtschaft verbessert werden.

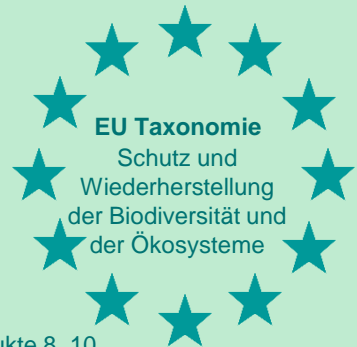


**Geleistete Ausgaben  
2021/2022**  
EUR 83,18 Mio.

 **ICMA Green Bond Principles**  
Ökologisch nachhaltiges Management von lebenden natürlichen Ressourcen & Landnutzung

 **15**  
UN SDG

**Fundstelle im Haushalt**  
EP 09 Kapitel 22 Förderprodukte 8, 10  
EP 09 Kapitel 60 Produkte 1, 5, 6, 7

 **EU Taxonomie**  
Schutz und Wiederherstellung der Biodiversität und der Ökosysteme

## › Fallbeispiel – Weitere Klima- und Umweltschutzmaßnahmen

# Landesenergieagentur

Die LandesEnergieAgentur (LEA) Hessen übernimmt im Auftrag der Landesregierung zentrale Aufgaben bei der Umsetzung der Energiewende und des Klimaschutzes.

Die LEA Hessen bietet Informationen, Erstberatungen und begleitende Unterstützung bei der Auswahl und Umsetzung von Maßnahmen zum Klimaschutz, zur Energieeffizienz, zu Verkehr und Nahmobilität, zur Energieeinsparung oder zum Ausbau erneuerbarer Energien im eigenen Umfeld.

Die Angebote der LEA Hessen richten sich an hessische Bürgerinnen und Bürger, gesellschaftliche Organisationen, Energieexpertinnen und Energieexperten, Kommunen und Unternehmen.



**ICMA Green Bond Principles**  
Energieeffizienz



**Fundstelle im Haushalt**

EP 07 Kapitel 05 Förderprodukt 05  
EP 09 Kapitel 21 Förderprodukt 02a

**Geleistete Ausgaben  
2021/2022**

EUR 28,74 Mio.



Bei uns h  
ENE  
ZUK  
31



## > Fallbeispiel – Energieeffizienz öffentlicher Gebäude

# CO<sub>2</sub>-neutrale Landesverwaltung

## COME Hochschulen

Das Energieeffizienzprogramm COME-Hochschulen dient der nachhaltigen Steigerung der Energieeffizienz und der CO<sub>2</sub>-Einsparung in den Hochschulgebäuden in Hessen. Unter Beteiligung von elf Universitäten und Hochschulen sollen bis 2025 rund 40 Bauprojekte umgesetzt werden.

Als Ziel wurde 2018 vorgegeben, dass bei energetischen Gesamt-sanierungen mindestens der Neubaustandard nach der EnEV erreicht werden soll. Im Gebäudeenergiegesetz (GEG 2020) wurden die Standards bei energetischen Sanierungen zwar verschärft, dennoch liegen die Anforderungen des Landes weiterhin oberhalb des gesetzlichen Standards nach GEG.

Bei Dämmwerten für die Gebäudehülle fordert das Energieeffizienzprogramm, dass Projekte eine Verbesserung gegenüber den gesetzlichen Vorgaben zu erreichen haben. Bei kompletten Sanierungen liegen die hessischen Energieeffizienzwerte oberhalb der Vorgaben des Bundesbaus beim Effizienzgebäude (Bund) 55.



**Geleistete Ausgaben  
2021/2022**  
EUR 20,05 Mio.



**Fundstelle im Haushalt**

EP 18 Kapitel 01 Produkt 13



**ICMA Green Bond Principles**  
Energieeffizienz

## > Fallbeispiel – Nachhaltiges Wassermanagement

# Renaturierung

Die Umsetzung der Wasserrahmenrichtlinie läuft in Hessen auf Hochtouren. Bis 2027 sollen alle Gewässer im Rahmen der EU-Vorgaben in einen guten ökologischen Zustand gebracht werden.

Um die Verwirklichung des Ziels weiter voranzutreiben, wurde unter anderem das Programm „100 Wilde Bäche für Hessen“ ins Leben gerufen. Im Zuge des Programms werden gezielt 100 hessische Bäche ausgewählt und modellhaft renaturiert.

Die Renaturierungsmaßnahmen verbessern die Gewässerstruktur und die ökologische Durchgängigkeit. Die Wiederherstellung der hessischen Fließgewässer als naturnahe Lebensräume leistet einen entsprechenden Beitrag. Zudem wird die biologische Vielfalt in und an den Gewässern verbessert.



**ICMA Green Bond Principles**  
Nachhaltiges (Ab)Wassermanagement

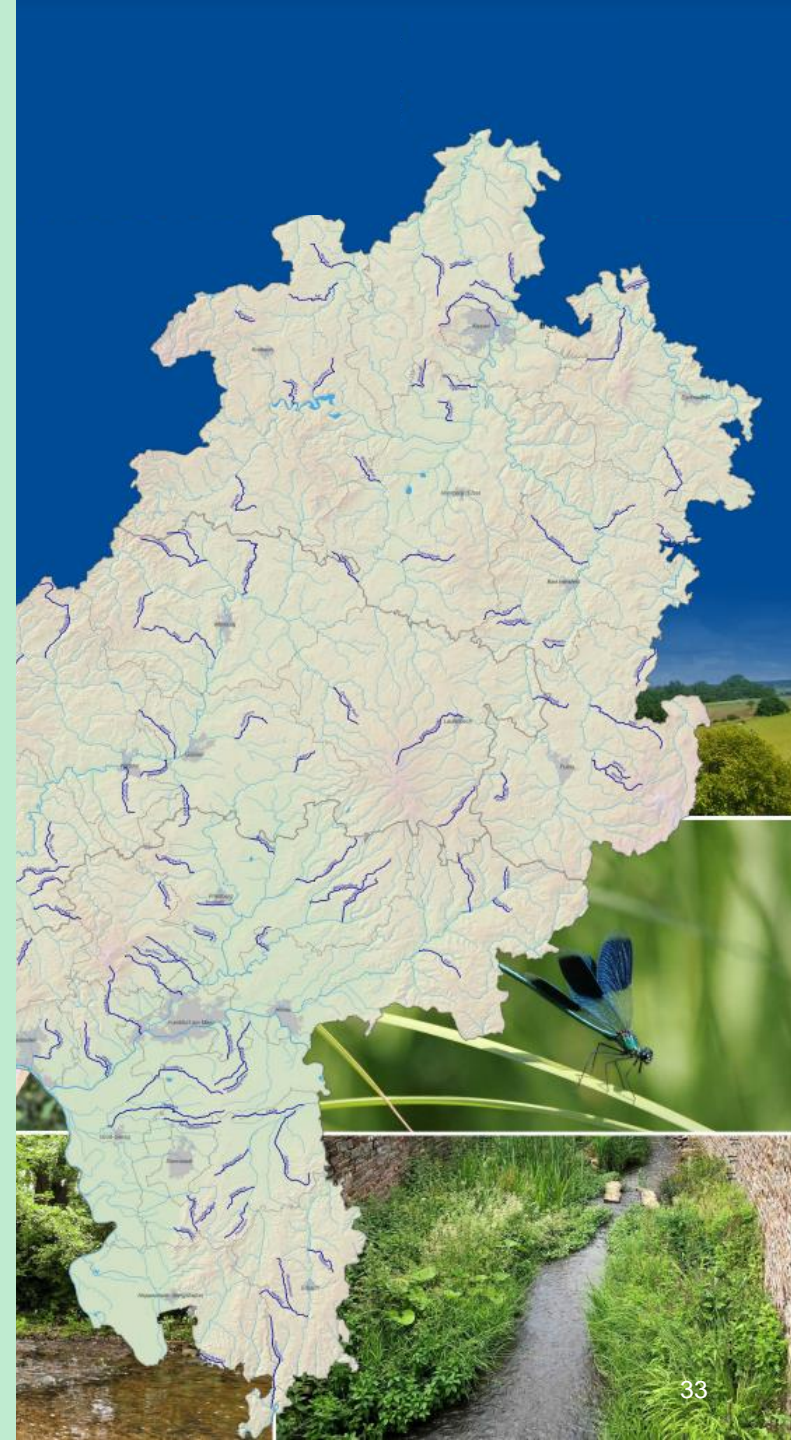
**Geleistete Ausgaben  
2021/2022**

EUR 10,73 Mio.



**Fundstelle im Haushalt**

EP 17(9) Kapitel 41 Förderprodukt 38



## > Fallbeispiel – Landwirtschaft und Naturschutz

# HALM Vielfältige Ackerkulturen

Das Programm HALM Vielfältige Ackerkulturen dient der Unterstützung einer besonders nachhaltigen Landbewirtschaftung in Hessen. Es strebt an, einen wesentlichen Beitrag zum Schutz der biologischen Vielfalt, dem Wasser-, Boden-, und Klimaschutz sowie die Erhaltung der Kulturlandschaft zu leisten.

Das Land gewährt Beihilfen an landwirtschaftliche Betriebe, die sich zu einer besonders nachhaltigen Form der Landbewirtschaftung verpflichten.

Der Kern des Förderprogramms HALM Vielfältige Ackerkulturen ist, dass fünf unterschiedliche Hauptfruchtarten inklusive Leguminosen unter Berücksichtigung von konkreten Vorschriften angebaut werden. Ziel ist es, einen positiven Effekt auf die Bodenfruchtbarkeit und die Gewässerqualität zu haben und einen Beitrag zur Erhaltung und Verbesserung der Biodiversität in der Feldflur zu leisten.



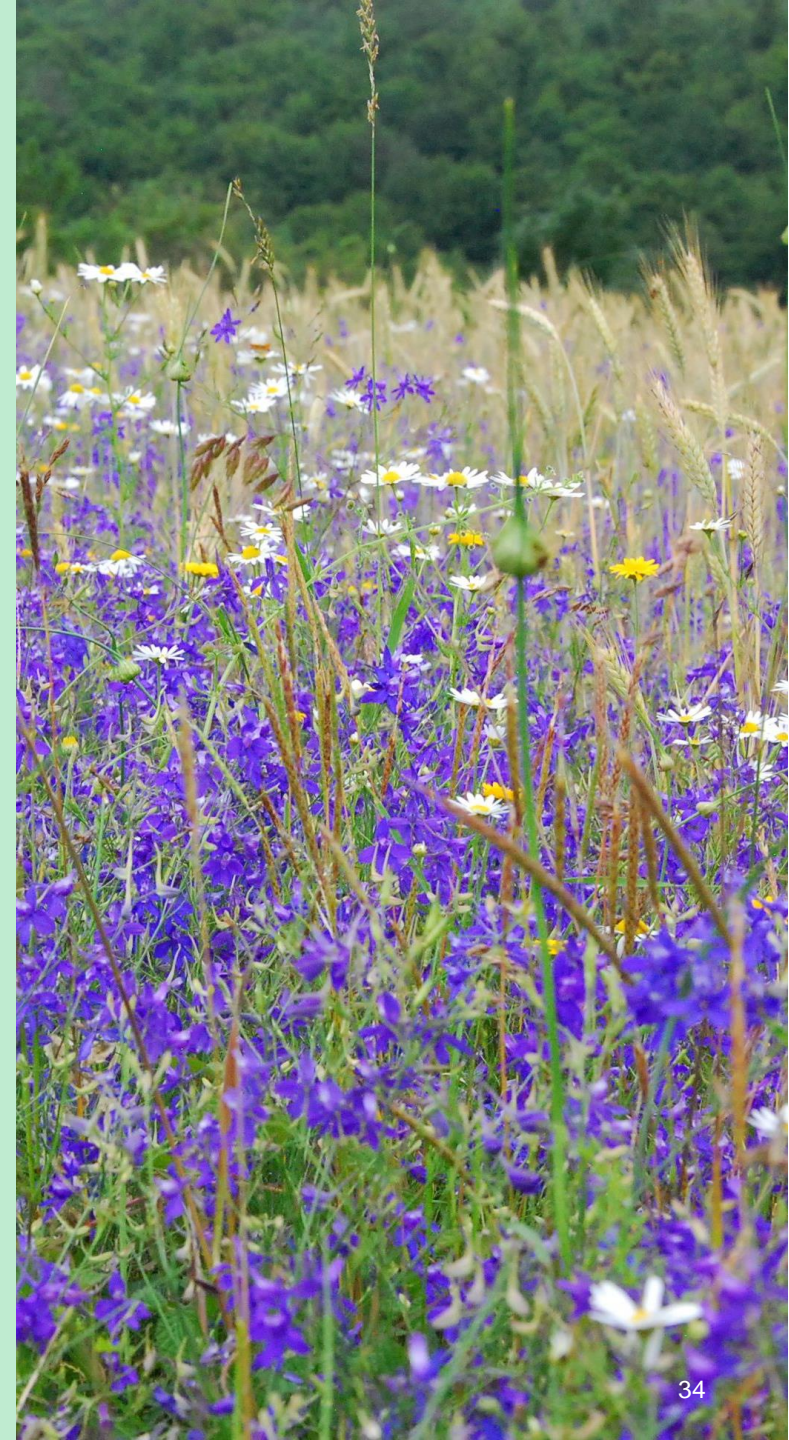
### ICMA Green Bond Principles

Ökologisch nachhaltiges Management von lebenden natürlichen Ressourcen und Landnutzung



### Fundstelle im Haushalt

EP 09 Kapitel 23 Förderprodukt 23



## › Fallbeispiel – Klimaplan

# Fuß- und Radverkehr stärken

Das Land Hessen sieht in der nachhaltigen Gestaltung des Verkehrs eine herausragende politische Aufgabe. Die Stärkung des Rad- und Fußverkehrs stellt ein zentrales Element der Mobilitätspolitik dar. Ziel ist es, die Nahmobilität klimafreundlich und sozial zu gestalten und es zugleich allen Bürgerinnen und Bürgern zu ermöglichen, mobil zu sein.

Ein Großteil der Fuß- und Radverbindungen in Hessen liegt in der Verantwortung von Städten und Gemeinden. Das Land Hessen unterstützt die Kommunen fachlich und finanziell bei dem Ausbau der Fuß- und Radverkehrsinfrastruktur sowie mit zahlreichen Angeboten zur Stärkung der Nahmobilität.

Radwege an Bundes- und Landesstraßen liegen in der Verantwortung des Landes und werden von Hessen Mobil geplant, gebaut und unterhalten. Seit Jahren wird in Hessen an vielen Stellen an guten Rad- und Fußwegen gearbeitet, um den Zielen der Nahmobilitätsstrategie des Landes Hessen nachzukommen, den Radverkehr durch Verbesserung des Radwegenetzes zu stärken und auszubauen.

**Geleistete Ausgaben  
2021/2022**

EUR 4,03 Mio.



**Fundstelle im Haushalt**

EP 07 Kapitel 15 Titel 74



**ICMA Green Bond Principles**

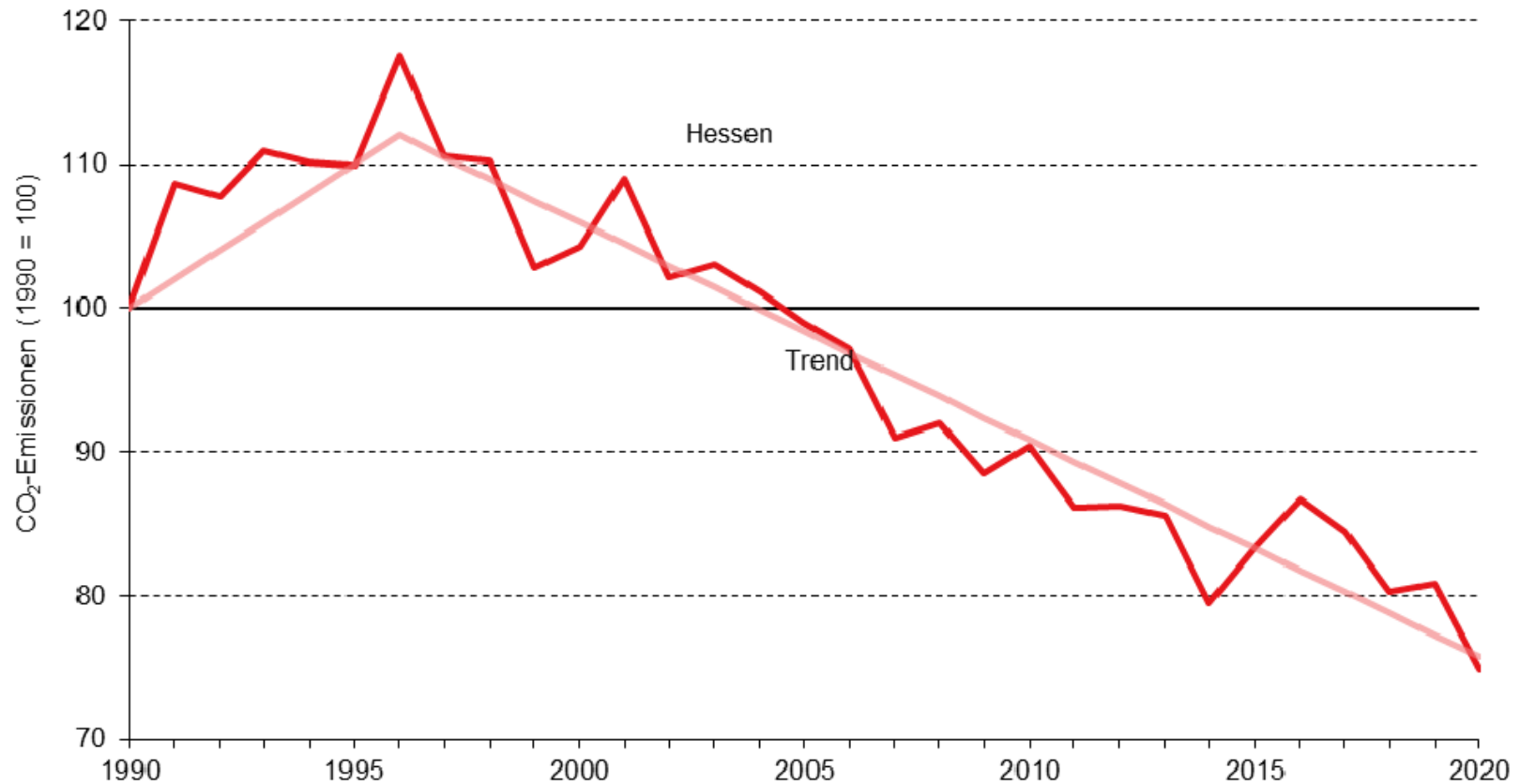
Sauberer Transport










# ANHANG

# Entwicklung der energiebedingten CO<sub>2</sub>-Emissionen in Hessen von 1990 bis 2020



Quellen: Hessisches Statistisches Landesamt; UGRdL; Berechnungen des Hessischen Statistischen Landesamts; vorläufige Werte für 2020; linearer Trend vor bzw. nach 1996 abgebildet.

# Projektübersicht (1/2)

#	Maßnahme	Grüne Ausgaben in Mio. EUR	Geeignete Wirkungskennzahl	Kennzahl für 2021	Kennzahl für 2022	UN SDG
1	Förderung des ÖPNV-Angebots	415,15	Zug-km-Leistung im Schienenpersonennahverkehr	59,6 Mio.	59,5 Mio.	
2	Finanzierung von Nahverkehrseinrichtungen	138,22	Anzahl der finanzierten Maßnahmen pro Jahr	65	183	
3	Einführung eines hessenweiten Jobtickets für Landesbedienstete	101,13	Zahl der ausgegebenen Landestickets pro Jahr	165.807	168.971	
4	Förderung von Maßnahmen nach dem Mobilitätsfördergesetz / Bereich ÖPNV	96,64	Anzahl der finanzierten Maßnahmen pro Jahr	68	180	
5	12-Punkte-Plan Wald (Zukunft Wald)	83,18	Anzahl der ausgezahlten Anträge Waldbesitzer und Holzvermarktungsorganisationen (HVO) pro Jahr	993	1.563	
6	Schülerticket	40,00	Zahl der verkauften Tickets pro Jahr	415.000	410.000	
7	Förderung des ÖPNV-Angebots	30,93	*	*	*	
8	Landesenergieagentur	28,74	Anzahl der Beratungen pro Jahr	3.455	3.955	
9	CO <sub>2</sub> -neutrale Landesverwaltung, COME Hochschulen	20,05	CO <sub>2</sub> -Ersparnis in t pro Jahr	118,13	397,12	
10	Zuführung an den Landesbetrieb Hessen-Forst – für Umweltsicherung im Staatswald	16,22	Zuführungsbetrag EUR pro ha Betriebsfläche Staatswald	22,37	25,76	
11	Zuführung an den Nationalpark Kellerwald-Edersee – für Naturschutz und Landschaftspflege	16,10	Zuführungsbetrag EUR pro ha Nationalparkfläche	985,64	1.135,22	
12	Ausbau des Öffentlichen Verkehrs und des Radverkehrs	14,18	Anzahl der finanzierten Maßnahmen pro Jahr	74	114	
13	CO <sub>2</sub> -neutrale Landesverwaltung, Energieeffizienz Gebäudestandards bei Neubau und Sanierungsmaßnahmen	12,00	CO <sub>2</sub> -Ersparnis in t pro Jahr	623,89	619,75	
14	Renaturierung - Umsetzung der Europäischen Wasserpolitik im Bereich des Gewässerschutzes zur Erhaltung und zur Verbesserung der Gewässergüte	10,73	Länge der entwickelten Gewässer in km	38,00	71,41	
15	Bildung, Beratung und Fachinformationen für Landwirtschaft und Gartenbau	8,83	Anzahl der Kundenkontakte pro Jahr	129.763	136.748	

\*Die Ausgaben des Projektes 7 beziehen sich auf das gleiche Schienennetz wie die Ausgaben des Projektes 1. Für Projekt 1 und 7 werden dieselben Wirkungskennzahlen zur Zug-km-Leistung im Schienenpersonennahverkehr ausgewiesen.

# Projektübersicht (2/2)

#	Maßnahme	Grüne Ausgaben in Mio. EUR	Geeignete Wirkungskennzahl	Kennzahl für 2021	Kennzahl für 2022	UN SDG
16	HALM Vielfältige Ackerkulturen	8,74	Hektar vielfältige Ackerkulturen (Bewilligungsfläche)	103.125	0	
17	HALM Grünlandextensivierung	8,44	Hektar extensive Grünlandbewirtschaftung pro Jahr (Verpflichtungsfläche)	62.207	64.133	
18	Steigerung Energieeffizienz und Nutzung erneuerbarer Energien, energetische Sanierung kommunaler Gebäude	8,41	Anzahl der finanzierten Maßnahmen pro Jahr	34	44	
19	Kommunaler Hochwasserschutz (Rückhaltebecken) Zuweisungen für den Schutz der natürlichen Lebensgrundlagen, insbesondere Gewässer- und Hochwasserschutz	7,78	Anzahl der finanzierten Maßnahmen pro Jahr	14	23	
20	Klimafreundliche Verkehrswende	7,57	Anzahl der finanzierten Maßnahmen pro Jahr	60	78	
21	Klimaschutzrichtlinie investive Maßnahmen	6,19	Anzahl der finanzierten Maßnahmen pro Jahr	48	103	
22	Förderung der Entwicklung von nachhaltigen (und klimaneutralen) Hochschulen	5,45	Anzahl der finanzierten Maßnahmen pro Jahr	31	31	
23	Klimaschutzrichtlinie nicht investive Maßnahmen	4,09	Anzahl der finanzierten Maßnahmen pro Jahr	33	95	
24	Fuß- und Radverkehr stärken	4,03	Anzahl der finanzierten Maßnahmen pro Jahr	6	7	
25	CO <sub>2</sub> -neutrale Landesverwaltung, COME Mobilität	3,34	CO <sub>2</sub> -Ersparnis in t pro Jahr	126	1.122	
26	Ökologischer Hochwasserschutz und Auenrenaturierung	2,87	Anzahl der finanzierten Maßnahmen pro Jahr	26	22	
27	CO <sub>2</sub> -neutrale Landesverwaltung, COME Solar	2,39	In Planung befindliche Leistung in kWp	2.630	6.800	
28	Erhaltung und Weiterentwicklung von Biotopverbundsystemen und Vermeidung weiterer Landschaftszerschneidungen	2,39	Anzahl der finanzierten Maßnahmen pro Jahr	30	44	
29	CO <sub>2</sub> -neutrale Landesverwaltung	1,97	CO <sub>2</sub> -Ersparnis in t pro Jahr	160.000	160.000	
30	Anschaffung von Elektrofahrzeugen bei den Dienststellen der Hessischen Polizei	1,93	Anzahl der beschafften (Elektro-) Fahrzeuge pro Jahr (CO <sub>2</sub> -Ausstoß-Grenze < 50 g CO <sub>2</sub> /km gemäß dem EU-weiten WLTP-Messverfahren)	2	27	



# Projekt #1

## Förderung des ÖPNV-Angebots

Hessens Handlungsfeld

Umweltfreundlicher ÖPNV

ICMA GBP Kategorie

Sauberer Transport

UN SDG

13-Maßnahmen zum Klimaschutz

EU Umweltziel

Klimaschutz

<p><b>Beschreibung</b></p>	<ul style="list-style-type: none"> <li>▪ Mit den bereitgestellten freiwilligen und zusätzlichen Landesmitteln aus dem Bereich des kommunalen Finanzausgleichs zur Förderung des ÖPNV-Angebots soll ein entsprechendes Fahrgastangebot sichergestellt, kontinuierlich gestärkt und bedarfsgerecht verbessert werden</li> <li>▪ Die Gesamtausgaben der drei hessischen Verkehrsverbünde zu Verkehrsmitteln verteilten sich im Jahr 2021 zu etwa 88 % auf Schienen und zu etwa 12 % auf den sonstigen ÖPNV</li> </ul>
<p><b>Ausgaben</b></p>	<ul style="list-style-type: none"> <li>▪ 2021: 147,58 Mio. Euro</li> <li>▪ 2022: 267,58 Mio. Euro</li> </ul>
<p><b>Erwartete Wirkung</b></p>	<p><b>Zug-km-Leistung im Schienenpersonennahverkehr:</b></p> <ul style="list-style-type: none"> <li>▪ 2021: 59.557.764*</li> <li>▪ 2022: 59.528.000*</li> </ul>
<p><b>Fundstelle im Haushalt (2021/2022)</b></p>	<p>Einzelplan 17 Kapitel 30 Förderprodukt 22</p>



\*Die Ausgaben des Projektes 7 beziehen sich auf das gleiche Schienennetz wie die Ausgaben des Projektes 1. Für Projekt 1 und 7 werden dieselben Wirkungskennzahlen zur Zug-km-Leistung im Schienenpersonennahverkehr ausgewiesen.

# Projekt #2

## Finanzierung von Nahverkehrseinrichtungen



<b>Beschreibung</b>	<ul style="list-style-type: none"> <li>Die Mittel dienen der Kofinanzierung von ÖPNV-Fördervorhaben sowie der Vorhaben des Gemeindeverkehrsfinanzierungsgesetzes und Schienenpersonennahverkehrs einschließlich S-Bahnvorhaben</li> <li>Zu diesen Maßnahmen zählen beispielweise der Bau der Stadtbahnstrecke Regionaltangente West, die U2-Verlängerung, und der viergleisige Ausbau der S6</li> </ul>
<b>Ausgaben</b>	<ul style="list-style-type: none"> <li>2021: 57,40 Mio. Euro</li> <li>2022: 80,82 Mio. Euro</li> </ul>
<b>Erwartete Wirkung</b>	<p><b>Anzahl der finanzierten Maßnahmen pro Jahr</b></p> <ul style="list-style-type: none"> <li>2021: 65</li> <li>2022: 183</li> </ul>
<b>Fundstelle im Haushalt (2021/2022)</b>	Einzelplan 17 Kapitel 30 Förderprodukt 24



Viergleisiger Ausbau der S6 bis Friedberg

# Projekt #3

## Einführung eines hessenweiten Jobtickets für Landesbedienstete

Hessens Handlungsfeld

Umweltfreundlicher ÖPNV

ICMA GBP Kategorie

Sauberer Transport

UN SDG

13-Maßnahmen zum Klimaschutz

EU Umweltziel

Klimaschutz

### Beschreibung

- Einführung eines hessenweiten Jobtickets (Freifahrtberechtigung) für alle Landesbediensteten
- Angebot und Anreiz für jeden Einzelnen, eigenverantwortlich, aber ohne finanzielle Eigenleistung, den Individualverkehr zu reduzieren und somit einen Beitrag zu einem nachhaltigen Umwelt- und Klimaschutz zu leisten
- Ziel ist die Verlagerung auf emissionsarme Verkehrsträger

### Ausgaben

- 2021: 53,36 Mio. Euro
- 2022: 47,77 Mio. Euro

### Erwartete Wirkung\*

#### Zahl der ausgegebenen Landestickets pro Jahr

- 2021: 165.807
- 2022: 168.971

### Fundstelle im Haushalt (2021/2022)

Einzelplan 03 Kapitel 01 Titel 429



\*Gemäß Gutachten von 07/2019 wurde die CO<sub>2</sub>-Ersparnis pro Jahr auf 30.000 t CO<sub>2</sub> geschätzt. Da sich durch Corona und Homeoffice das Mobilitätsverhalten geändert hat, wird das Gutachten derzeit aktualisiert. Bis dahin wird als Kennzahl die Zahl der ausgegebenen Landestickets verwendet.

# Projekt #4

## Förderung von Maßnahmen nach dem Mobilitätsfördergesetz/ Bereich ÖPNV

Hessens Handlungsfeld

Umweltfreundlicher ÖPNV

ICMA GBP Kategorie

Sauberer Transport

UN SDG

13-Maßnahmen zum  
Klimaschutz

EU Umweltziel

Klimaschutz

<p><b>Beschreibung</b></p>	<ul style="list-style-type: none"> <li>▪ Förderung von Maßnahmen zur Verbesserung der Verkehrsverhältnisse und nachhaltigen Mobilitätsentwicklung in den hessischen Gemeinden</li> <li>▪ Insbesondere sind der Bau und Ausbau von Schieneninfrastruktur, und Beschleunigungsmaßnahmen des ÖPNV vorgesehen</li> <li>▪ Mittel für den kommunalen Straßenbau sind für eine Allokation für den Green Bond explizit ausgeschlossen</li> </ul>
<p><b>Ausgaben</b></p>	<ul style="list-style-type: none"> <li>▪ 2021: 50,12 Mio. Euro</li> <li>▪ 2022: 46,52 Mio. Euro</li> </ul>
<p><b>Erwartete Wirkung</b></p>	<p><b>Anzahl der finanzierten Maßnahmen pro Jahr</b></p> <ul style="list-style-type: none"> <li>▪ 2021: 68</li> <li>▪ 2022: 180</li> </ul>
<p><b>Fundstelle im Haushalt (2021/2022)</b></p>	<p>Einzelplan 07 Kapitel 15 Förderprodukt 68</p>



# Projekt #5

## 12-Punkte-Plan Wald (Zukunft Wald)

Hessens Handlungsfeld

Maßnahmen für den Wald

ICMA GBP Kategorie

Ökologisch nachhaltiges Management von lebenden natürlichen Ressourcen und Landnutzung

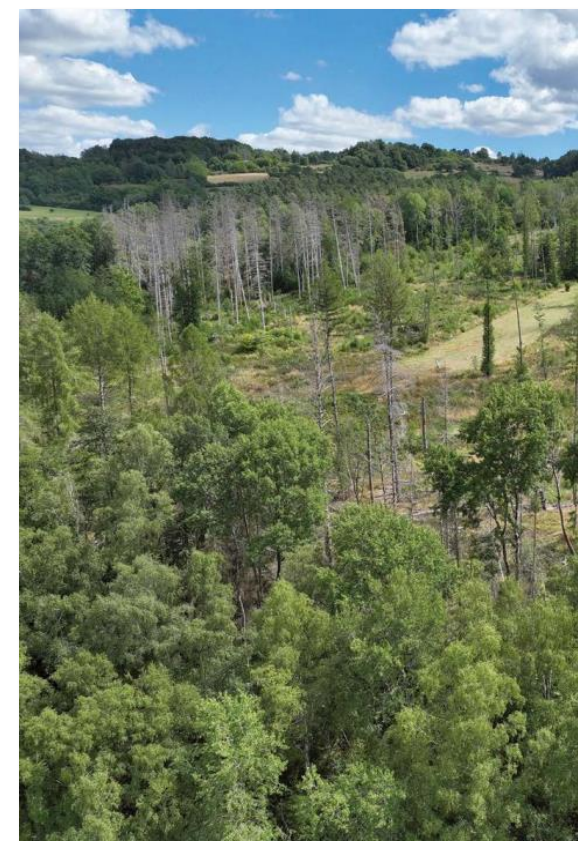
UN SDG

15-Leben an Land

EU Umweltziel

Schutz und Wiederherstellung der Biodiversität und der Ökosysteme

<p><b>Beschreibung</b></p>	<ul style="list-style-type: none"> <li>Der 12-Punkte-Plan Wald fördert die Wiederbewaldung und sichert eine umfassende Unterstützung für die Beseitigung von Waldschäden zu, die durch Stürme, Dürre und Schädlinge entstanden sind</li> <li>Um den Klimawandel einzudämmen, hat sich Hessen zum Ziel gesetzt, den Aufbau artenreicher und klimastabiler Mischwälder zu intensivieren und den Wald von morgen aufzubauen</li> </ul>
<p><b>Ausgaben</b></p>	<ul style="list-style-type: none"> <li>2021: 45,37 Mio. Euro</li> <li>2022: 37,81 Mio. Euro</li> </ul>
<p><b>Erwartete Wirkung</b></p>	<p><b>Anzahl der ausgezahlten Anträge Waldbesitzer und Holzvermarktungsorganisationen (HVO) pro Jahr</b></p> <ul style="list-style-type: none"> <li>2021: 993</li> <li>2022: 1.563</li> </ul>
<p><b>Fundstelle im Haushalt (2021/2022)</b></p>	<p>Einzelplan 09 Kapitel 22 Förderprodukte 8, 10 EP 09 Kapitel 60 Produkte 1, 5, 6, 7</p>



# Projekt #6 Schülerticket

Hessens Handlungsfeld

Umweltfreundlicher ÖPNV

ICMA GBP Kategorie

Sauberer Transport

UN SDG

13-Maßnahmen zum  
Klimaschutz

EU Umweltziel

Klimaschutz

<p><b>Beschreibung</b></p>	<ul style="list-style-type: none"> <li>▪ Das Schülerticket Hessen ist die persönliche Jahreskarte für alle Schülerinnen und Schüler und Auszubildende, die in Hessen wohnen, zur Schule gehen oder eine Ausbildung machen</li> <li>▪ Das Angebot zielt darauf ab, Schülerinnen und Schüler und Auszubildende den Umstieg auf den Nahverkehr attraktiv zu gestalten und zugleich flexibel in Hessen unterwegs sein zu können</li> </ul>
<p><b>Ausgaben</b></p>	<ul style="list-style-type: none"> <li>▪ 2021: 20,00 Mio. Euro</li> <li>▪ 2022: 20,00 Mio. Euro</li> </ul>
<p><b>Erwartete Wirkung</b></p>	<p><b>Zahl der verkauften Tickets pro Jahr</b></p> <ul style="list-style-type: none"> <li>▪ 2021: 415.000</li> <li>▪ 2022: 410.000</li> </ul>
<p><b>Fundstelle im Haushalt (2021/2022)</b></p>	<p>Einzelplan 07 Kapitel 15 Förderprodukt 69</p>



# Projekt #7

## Förderung des ÖPNV-Angebots



<b>Beschreibung</b>	<ul style="list-style-type: none"> <li>▪ Mit den bereitgestellten zusätzlichen freien Landesmitteln zur Förderung des ÖPNV-Angebots soll ein entsprechendes Fahrgastangebot sichergestellt, kontinuierlich gestärkt und bedarfsgerecht verbessert werden</li> <li>▪ Die Gesamtausgaben der drei hessischen Verkehrsverbünde zu Verkehrsmitteln verteilten sich im Jahr 2021 zu etwa 88 % auf Schienen und zu etwa 12 % auf den sonstigen ÖPNV</li> </ul>
<b>Ausgaben</b>	<ul style="list-style-type: none"> <li>▪ 2021: 18,20 Mio. Euro</li> <li>▪ 2022: 12,73 Mio. Euro</li> </ul>
<b>Erwartete Wirkung</b>	<p><i>Dieselben Wirkungskennzahlen zur Zug-km-Leistung im Schienenpersonennahverkehr werden für Projekt 1 und 7 ausgewiesen, da die Ausgaben beider Projekte sich auf dasselbe Schienennetz beziehen.</i></p>
<b>Fundstelle im Haushalt (2021/2022)</b>	<p>Einzelplan 07 Kapitel 15 Förderprodukt 69</p>



# Projekt #8

## Landesenergieagentur

### Hessens Handlungsfeld

Weitere Klimamaßnahmen und Umweltschutzmaßnahmen

### ICMA GBP Kategorie

Energieeffizienz

### UN SDG

7-Bezahlbare und saubere Energie

### EU Umweltziel

Klimaschutz

### Beschreibung

- Die LandesEnergieAgentur (LEA) Hessen übernimmt im Auftrag der Landesregierung zentrale Aufgaben bei der Umsetzung der Energiewende und des Klimaschutzes
- Die LEA bietet Informationen, Erstberatungen und begleitende Unterstützung bei der Auswahl und Umsetzung von Maßnahmen zum Klimaschutz, zur Energieeffizienz, zu Verkehr und Nahmobilität, zur Energieeinsparung oder zum Ausbau erneuerbarer Energien im eigenen Umfeld

### Ausgaben

- 2021: 13,93 Mio. Euro
- 2022: 14,81 Mio. Euro

### Erwartete Wirkung

#### Anzahl der Beratungen pro Jahr

- 2021: 3.455
- 2022: 3.955

### Fundstelle im Haushalt (2021/2022)

Einzelplan 07 Kapitel 05 Förderprodukt 05  
Einzelplan 09 Kapitel 21 Förderprodukt 02a





# Projekt #9

## CO<sub>2</sub>-neutrale Landesverwaltung, COME Hochschulen

### Hessens Handlungsfeld

CO<sub>2</sub>-neutrale Landesverwaltung /  
Energieeffizienz öffentlicher  
Gebäude

### ICMA GBP Kategorie

Energieeffizienz

### UN SDG

11-Nachhaltige Städte

### EU Umweltziel

Klimaschutz

### Beschreibung

- Das Energieeffizienzprogramm COME-Hochschulen dient der nachhaltigen Steigerung der Energieeffizienz und der CO<sub>2</sub>-Einsparung in den Hochschulgebäuden in Hessen
- Die Anforderungen des Landes liegen oberhalb des gesetzlichen energetischen Standards nach GEG 2020
- Unter Beteiligung von elf Universitäten und Hochschulen sollen bis 2025 rund 40 Bauprojekte umgesetzt werden

### Ausgaben

- 2021: 4,43 Mio. Euro
- 2022: 15,62 Mio. Euro

### Erwartete Wirkung

#### CO<sub>2</sub>-Ersparnis in t pro Jahr

- 2021: 118,13
- 2022: 397,12

### Fundstelle im Haushalt (2021/2022)

Einzelplan 18 Kapitel 01 Produkt 13



Technische Hochschule Mittelhessen,  
Energetische Fassadensanierung  
Gebäude C10, Gießen

# Projekt #10

## Zuführung an den Landesbetrieb Hessen-Forst

Hessens Handlungsfeld

Maßnahmen für den Wald

ICMA GBP Kategorie

Ökologisch nachhaltiges Management von lebenden natürlichen Ressourcen und Landnutzung

UN SDG

15-Leben an Land

EU Umweltziel

Schutz und Wiederherstellung der Biodiversität und der Ökosysteme

Beschreibung

- Der Landesbetrieb Hessen-Forst sichert die multifunktionale nachhaltige Waldbewirtschaftung in Hessen
- Mit dem Projekt wird die Umweltsicherung im Staatswald finanziert. Diese Leistungen beinhalten unter anderem:
  - Erhaltung von Arten und Entwicklung von Biotopen außerhalb der ausgewiesenen Schutzgebiete
  - Klimaschutz und Klimaanpassung
  - Vielseitiger Waldaufbau



Ausgaben

- 2021: 7,54 Mio. Euro
- 2022: 8,68 Mio. Euro

Erwartete Wirkung

**Zuführungsbetrag EUR pro ha Betriebsfläche Staatswald**

- 2021: 22,37
- 2022: 25,76

Fundstelle im Haushalt (2021/2022)

Einzelplan 09 Kapitel 60 Produkt 02

# Projekt #11

## Zuführung an den Nationalpark Kellerwald-Edersee – für Naturschutz und Landschaftspflege

Hessens Handlungsfeld

Maßnahmen für den Wald

ICMA GBP Kategorie

Ökologisch nachhaltiges Management von lebenden natürlichen Ressourcen und Landnutzung

UN SDG

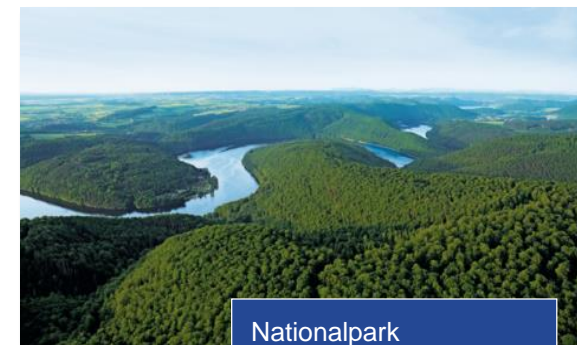
15-Leben an Land

EU Umweltziel

Schutz und Wiederherstellung der Biodiversität und der Ökosysteme

### Beschreibung

- Das Land Hessen finanziert den Naturschutz und die Landschaftspflege im Nationalpark Kellerwald-Edersee
- Ziel ist es, die natürliche Entwicklung der Lebensräume des Nationalparks, der in Teilen zum UNESCO Welterbe Buchenwälder gehört, zu unterstützen und die dort vorkommende Biologische Vielfalt zu schützen. Für die Region leistet der Nationalpark u.a. durch umfangreiche Angebote für Bildung und Naturerleben wichtige Beiträge zu einer nachhaltigen Entwicklung.



Nationalpark Kellerwald-Edersee

### Ausgaben

- 2021: 7,37 Mio. Euro
- 2022: 8,73 Mio. Euro

### Erwartete Wirkung

#### Zuführungsbetrag EUR pro ha Nationalparkfläche

- 2021: 985,64
- 2022: 1.135,22

### Fundstelle im Haushalt (2021/2022)

Einzelplan 09 Kapitel 60 Produkt 03

# Projekt #12

## Ausbau des Öffentlichen Verkehrs und des Radverkehrs

Hessens Handlungsfeld

Umweltfreundlicher ÖPNV

ICMA GBP Kategorie

Sauberer Transport

UN SDG

11-Nachhaltige Städte

EU Umweltziel

Klimaschutz

### Beschreibung

- Finanzielle Förderung von kommunalen Maßnahmen zur Verbesserung der Infrastruktur für den Fuß- und Radverkehr nach der Richtlinie des Landes Hessen zur Förderung der Nahmobilität
- Gefördert werden bauliche Maßnahmen zur Erhöhung der Attraktivität und Verkehrssicherheit des Fuß- und Radverkehrs, insbesondere der Knotenpunktumbau im Zuge von Radrouten und Routen der Fußverkehrsnetze

### Ausgaben

- 2021: 6,15 Mio. Euro
- 2022: 8,03 Mio. Euro

### Erwartete Wirkung

#### Anzahl der finanzierten Maßnahmen pro Jahr

- 2021: 74
- 2022: 114

### Fundstelle im Haushalt (2021/2022)

Einzelplan 17 Kapitel 30 Förderprodukt 51



Rad-Hauptnetz Hessen

# Projekt #13

## CO<sub>2</sub>-neutrale Landesverwaltung, Energieeffizienz Gebäudestandards bei Neubau und Sanierungsmaßnahmen

### Hessens Handlungsfeld

CO<sub>2</sub>-neutrale Landesverwaltung /  
 Energieeffizienz öffentlicher  
 Gebäude

### ICMA GBP Kategorie

Umweltfreundliche Gebäude

### UN SDG

11-Nachhaltige Städte

### EU Umweltziel

Klimaschutz

### Beschreibung

- Das Land Hessen strebt bis 2030 eine klimaneutral arbeitende Landesverwaltung an
- Landesneubauten und Bestandsgebäude sind so zu errichten, dass sie die Anforderungen an die Gebäudehülle des Gebäudeenergiegesetzes (GEG 2020) im Mittel um 50 Prozent unterschreiten
- Für Neubauten bzw. Sanierungen ist der Standard "Effizienzgebäude (Bund) 40," bzw. "Effizienzgebäude (Bund) 55" einzuhalten. Das bedeutet, dass der zulässige Primärenergiebedarf nach GEG um mindestens 60 bzw. 45 Prozent zu unterschreiten ist.



### Ausgaben

- 2021: 6,02 Mio. Euro
- 2022: 5,98 Mio. Euro

### Erwartete Wirkung

#### CO<sub>2</sub>-Ersparnis in t pro Jahr

- 2021: 623,89
- 2022: 619,75

### Fundstelle im Haushalt (2021/2022)

Einzelplan 18

# Projekt #14

## Renaturierung – Umsetzung der Europäischen Wasserpolitik im Bereich des Gewässerschutzes zur Erhaltung und zur Verbesserung der Gewässergüte

Hessens Handlungsfeld

Nachhaltiges  
(Ab-)Wassermanagement

ICMA GBP Kategorie

Nachhaltiges  
(Ab-)Wassermanagement

UN SDG

14-Leben unter Wasser

EU Umweltziel

Nachhaltige Nutzung und Schutz  
von Wasser- und Meeresressourcen

### Beschreibung

- Für die Umsetzung der Wasserrahmenrichtlinie in Hessen sollen bis 2027 alle Gewässer im Rahmen der EU-Vorgaben in einen guten ökologischen Zustand gebracht werden
- Die Renaturierungsmaßnahmen verbessern die Gewässerstruktur und die ökologische Durchgängigkeit
- Um die Verwirklichung des Ziels weiter voranzutreiben, wurde unter anderem das Programm „100 Wilde Bäche für Hessen“ ins Leben gerufen. Im Zuge des Programms werden gezielt 100 hessische Bäche ausgewählt und modellhaft renaturiert.

### Ausgaben

- 2021: 4,00 Mio. Euro
- 2022: 6,73 Mio. Euro

### Erwartete Wirkung

#### Länge der entwickelten Gewässer in km

- 2021: 38,00
- 2022: 71,41

### Fundstelle im Haushalt (2021/2022)

Einzelplan 17 Kapitel 41 Förderprodukt 38



# Projekt #15

## Bildung, Beratung und Fachinformationen für Landwirtschaft und Gartenbau

### Hessens Handlungsfeld

Ökologische Landwirtschaft und Naturschutz

### ICMA GBP Kategorie

Ökologisch nachhaltiges Management von lebenden natürlichen Ressourcen und Landnutzung

### UN SDG

13-Maßnahmen zum Klimaschutz

### EU Umweltziel

Schutz und Wiederherstellung der Biodiversität und der Ökosysteme

### Beschreibung

- Landwirtschaftliche und gartenbauliche Betriebe werden durch Beratung, Fachveranstaltungen und Veröffentlichungen für Fragen des Klimaschutzes und der Anpassung an den Klimawandel sensibilisiert
- Fachwissen zur Senkung der Treibhausgasemissionen und zur Anpassung an die sich verändernden klimatischen Bedingungen werden mit vielfältigen Methoden, Medien und Plattformen kundenorientiert und praxisnah vermittelt



### Ausgaben

- 2021: 4,39 Mio. Euro
- 2022: 4,44 Mio. Euro

### Erwartete Wirkung

#### Anzahl der Kundenkontakte pro Jahr

- 2021: 129.763
- 2022: 136.748

### Fundstelle im Haushalt (2021/2022)

Einzelplan 09 Kapitel 31 Produkte 1, 2, 3

# Projekt #16

## HALM Vielfältige Ackerkulturen

Hessens Handlungsfeld

Ökologische Landwirtschaft  
und Naturschutz

ICMA GBP Kategorie

Ökologisch nachhaltiges Management  
von lebenden natürlichen Ressourcen  
und Landnutzung

UN SDG

15-Leben an Land

EU Umweltziel

Schutz und Wiederherstellung der  
Biodiversität und der Ökosysteme

### Beschreibung

- Das Programm (HALM C.1) strebt an, einen wesentlicher Beitrag zum Schutz der biologischen Vielfalt, dem Wasser-, Boden-, und Klimaschutz sowie zur Erhaltung der Kulturlandschaft zu leisten
- Der Kern des Förderprogramms ist, dass fünf unterschiedliche Hauptfruchtarten inklusive Leguminosen unter Berücksichtigung von konkreten Vorschriften angebaut werden
- Ziel ist es, einen positiven Effekt auf die Bodenfruchtbarkeit und die Gewässerqualität zu haben und einen Beitrag zur Erhaltung und Verbesserung der Biodiversität in der Feldflur zu leisten



### Ausgaben

- 2021: 8,74 Mio. Euro

### Erwartete Wirkung

#### Hektar vielfältige Ackerkulturen (Bewilligungsfläche)

- 2021: 103.125

### Fundstelle im Haushalt (2021/2022)

Einzelplan 09 Kapitel 23 Förderprodukt 23



# Projekt #17

## HALM Grünlandextensivierung

### Hessens Handlungsfeld

Ökologische Landwirtschaft und Naturschutz

### ICMA GBP Kategorie

Ökologisch nachhaltiges Management von lebenden natürlichen Ressourcen und Landnutzung

### UN SDG

13-Maßnahmen zum Klimaschutz

### EU Umweltziel

Schutz und Wiederherstellung der Biodiversität und der Ökosysteme

#### Beschreibung

- Im Rahmen der Grünlandextensivierung (HALM D.1) wird die extensive Bewirtschaftung von Dauergrünlandflächen gefördert
- Der Bewirtschafter verzichtet hierfür auf den Einsatz von Dünge- und Pflanzenschutzmittel sowie auf wendende und lockernde Bodenbearbeitung

#### Ausgaben

- 2021: 4,22 Mio. Euro
- 2022: 4,22 Mio. Euro

#### Erwartete Wirkung

#### Hektar extensive Grünlandbewirtschaftung pro Jahr (Verpflichtungsfläche)

- 2021: 62.207
- 2022: 64.133

#### Fundstelle im Haushalt (2021/2022)

Einzelplan 09 Kapitel 23 Förderprodukt 23f



# Projekt #18

## Steigerung Energieeffizienz und Nutzung erneuerbarer Energien, energetische Sanierung kommunaler Gebäude

### Hessens Handlungsfeld

CO<sub>2</sub>-neutrale Landesverwaltung /  
Energieeffizienz öffentlicher  
Gebäude

### ICMA GBP Kategorie

Energieeffizienz

### UN SDG

11-Nachhaltige Städte

### EU Umweltziel

Klimaschutz

### Beschreibung

- Förderung von Kommunen nach der Kommunalrichtlinie Energie zur Umsetzung der Ziele des Hessischen Energiesgesetzes
- Das Land fördert investive Maßnahmen im kommunalen Gebäudebestand, die der Reduzierung des Endenergieverbrauchs, dem Einsatz erneuerbarer Energien, der hocheffizienten Kraft-Wärme-Kopplung, oder der Begrenzung der klimarelevanten Emissionen dienen

### Ausgaben

- 2021: 4,56 Mio. Euro
- 2022: 3,85 Mio. Euro

### Erwartete Wirkung

#### Anzahl der finanzierten Maßnahmen pro Jahr

- 2021: 34
- 2022: 44

### Fundstelle im Haushalt (2021/2022)

Einzelplan 17 Kapitel 30 Förderprodukt 50



Förderung von zuwendungsfähigen Einzelmaßnahmen

# Projekt #19

## Kommunaler Hochwasserschutz (Rückhaltebecken)

### Hessens Handlungsfeld

Nachhaltiges  
(Ab-)Wassermanagement

### ICMA GBP Kategorie

Anpassung an den  
Klimawandel

### UN SDG

13-Maßnahmen zum  
Klimaschutz

### EU Umweltziel

Anpassung an den  
Klimawandel

### Beschreibung

- Zuweisungen an Kommunen zum Hochwasserschutz sowie für die Planung, Erweiterung oder Sanierung von wasserbaulichen Anlagen und Maßnahmen, die der Entwässerung von deichgeschützten Gebieten dienen
- Durchführung von Maßnahmen des ökologischen Hochwasserschutzes und Auenrenaturierung sowie Erstellung von Konzepten für Hochwasser- und Starkregenereignisse



### Ausgaben

- 2021: 4,91 Mio. Euro
- 2022: 2,87 Mio. Euro

### Erwartete Wirkung

#### Anzahl der finanzierten Maßnahmen pro Jahr

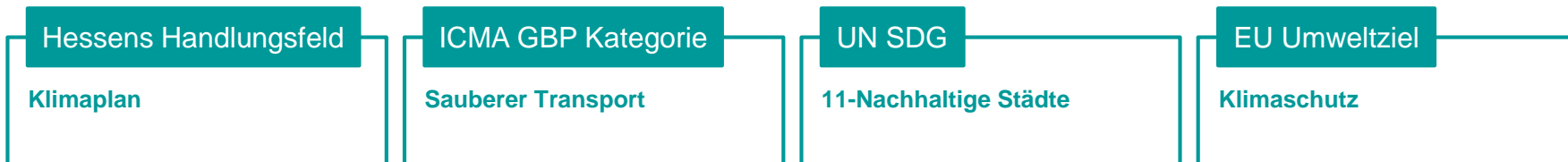
- 2021: 14
- 2022: 23

### Fundstelle im Haushalt (2021/2022)

Einzelplan 17 Kapitel 41 Förderprodukt 38

# Projekt #20

## Klimafreundliche Verkehrswende



<b>Beschreibung</b>	<ul style="list-style-type: none"> <li>Das Programm "Mobiles Hessen 2030" dient der Umsetzung einer nachhaltigen Mobilitätspolitik, die die CO<sub>2</sub>-Emissionen senkt und Beiträge zur Luftreinhaltung und zum Lärmschutz sowie Lösungen für städtische Verkehrsprobleme liefert</li> <li>Für die Umsetzung der Verkehrswende werden Vorhaben zur Entwicklung und zum Hochlauf elektrischer Antriebe, die Etablierung eines nachhaltigen, klimaschonenden Personen- und Güterverkehrssystems, die Förderung nachhaltiger Mobilitätspläne in Kommunen sowie Öffentlichkeitsarbeit finanziert</li> </ul>
<b>Ausgaben</b>	<ul style="list-style-type: none"> <li>2021: 3,39 Mio. Euro</li> <li>2022: 4,18 Mio. Euro</li> </ul>
<b>Erwartete Wirkung</b>	<b>Anzahl der finanzierten Maßnahmen pro Jahr</b> <ul style="list-style-type: none"> <li>2021: 60</li> <li>2022: 78</li> </ul>
<b>Fundstelle im Haushalt (2021/2022)</b>	Einzelplan 07 Kapitel 15 Förderprodukt 73



# Projekt #21

## Klimaschutzrichtlinie investive Maßnahmen

### Hessens Handlungsfeld

Weitere Klimamaßnahmen und  
Umweltschutzmaßnahmen

### ICMA GBP Kategorie

Anpassung an den  
Klimawandel

### UN SDG

13-Maßnahmen zum  
Klimaschutz

### EU Umweltziel

Klimaschutz

<b>Beschreibung</b>	<ul style="list-style-type: none"> <li>Mit den Leistungen des Förderprodukts sollen den Kommunen Anreize zur Planung und Durchführung von kommunalen Klimaschutzprojekten und anderen Maßnahmen des Klimaplanes Hessen gegeben werden</li> </ul>
<b>Ausgaben</b>	<ul style="list-style-type: none"> <li>2021: 2,19 Mio. Euro</li> <li>2022: 4,00 Mio. Euro</li> </ul>
<b>Erwartete Wirkung</b>	<b>Anzahl der finanzierten Maßnahmen pro Jahr</b> <ul style="list-style-type: none"> <li>2021: 48</li> <li>2022: 103</li> </ul>
<b>Fundstelle im Haushalt (2021/2022)</b>	Einzelplan 17 Kapitel 41 Förderprodukt 40



Umweltministerium fördert zehn E-Lastenfahräder in Rodgau

# Projekt #22

## Förderung der Entwicklung von nachhaltigen (und klimaneutralen) Hochschulen

Hessens Handlungsfeld

Klimaplan

ICMA GBP Kategorie

Energieeffizienz

UN SDG

13-Maßnahmen zum Klimaschutz

EU Umweltziel

Klimaschutz

### Beschreibung

- Universitäten und Hochschulen zählen bei den öffentlichen Liegenschaften zu den Großverbrauchern an Energie. Das Land Hessen fördert die Erstellung von Konzepten und Strategien im Bereich Nachhaltigkeit und Biodiversität sowie mit dem Ziel einer CO<sub>2</sub>-neutralen Landesverwaltung.
- Zu den Maßnahmen zählen u.a. Einrichtung von Nachhaltigkeitsbüros, die Entwicklung von Nachhaltigkeits- und Mobilitätsstrategien, die Entwicklung von Energiemanagement- und Umweltmanagementsystemen, Analysen und Konzepte zur Entwicklung von klimaneutralen Hochschulen

### Ausgaben

- 2021: 0,85 Mio. Euro
- 2022: 4,60 Mio. Euro

### Erwartete Wirkung

#### Anzahl der finanzierten Maßnahmen pro Jahr

- 2021: 31
- 2022: 31

### Fundstelle im Haushalt (2021/2022)

Einzelplan 15 Kapitel 02 Förderprodukt 07



Grüner Campus: Urban Gardening an der TU Darmstadt

# Projekt #23

## Klimaschutzrichtlinie nicht-investive Maßnahmen

### Hessens Handlungsfeld

Weitere Klimamaßnahmen und Umweltschutzmaßnahmen

### ICMA GBP Kategorie

Anpassung an den Klimawandel

### UN SDG

13-Maßnahmen zum Klimaschutz

### EU Umweltziel

Anpassung an den Klimawandel

<b>Beschreibung</b>	<ul style="list-style-type: none"> <li>▪ Förderung von Maßnahmen zur Verminderung der klimaschädlichen Treibhausgase durch Verbesserung des Klimaschutzes, zur Anpassung an den Klimawandel und zur Steigerung des Einsatzes Erneuerbarer Energien</li> <li>▪ Zu den nicht investive Maßnahmen zählen Studien und Analysen zur Feststellung des klimabedingten kommunalen Gefährdungspotenzials, Klimaanalysen, Simulationen und Analysen der Abflusswege und erforderliche Maßnahmen bei Starkniederschlägen, und kommunale Informationsmaßnahmen zu Klimaschutz und Klimaanpassung</li> </ul>
<b>Ausgaben</b>	<ul style="list-style-type: none"> <li>▪ 2021: 1,12 Mio. Euro</li> <li>▪ 2022: 2,88 Mio. Euro</li> </ul>
<b>Erwartete Wirkung</b>	<p><b>Anzahl der finanzierten Maßnahmen pro Jahr</b></p> <ul style="list-style-type: none"> <li>▪ 2021: 33</li> <li>▪ 2022: 95</li> </ul>
<b>Fundstelle im Haushalt (2021/2022)</b>	<p>Einzelplan 09 Kapitel 21 Förderprodukt 02a/b</p>



# Projekt #24

## Fuß- und Radverkehr stärken

**Hessens Handlungsfeld**

Klimaplan

**ICMA GBP Kategorie**

Sauberer Transport

**UN SDG**

11-Nachhaltige Städte

**EU Umweltziel**

Klimaschutz

**Beschreibung**

- Projekte zur Umsetzung der Nahmobilitätsstrategie zur Stärkung des Fuß- und Radverkehrs. Hierzu sollen insbesondere folgende Maßnahmen umgesetzt werden:
  - Verstärkung intermodaler und klimafreundlicher Angebote
  - Stärkung der Mobilität in ländlichen Räumen
  - Förderung einer klimagerechten Nahmobilität

**Ausgaben**

- 2021: 1,51 Mio. Euro
- 2022: 2,52 Mio. Euro

**Erwartete Wirkung**
**Anzahl der finanzierten Maßnahmen pro Jahr**

- 2021: 6
- 2022: 7

**Fundstelle im Haushalt (2021/2022)**

Einzelplan 07 Kapitel 15 Förderprodukt 74





# Projekt #25

## CO<sub>2</sub>-neutrale Landesverwaltung, COME Mobilität

### Hessens Handlungsfeld

CO<sub>2</sub>-neutrale Landesverwaltung /  
Energieeffizienz öffentlicher  
Gebäude

### ICMA GBP Kategorie

Sauberer Transport

### UN SDG

9-Industrie, Innovation und  
Infrastruktur

### EU Umweltziel

Klimaschutz

#### Beschreibung

- Im Rahmen des Programms „COME-Mobilität“ der CO<sub>2</sub>-neutralen Landesverwaltung treibt der Landesbetrieb den Wandel zum E-Fuhrpark voran.
- Bis 2023 sollen 1.000 Fahrradabstellplätze an Landesliegenschaften errichtet werden. Auch für Fahrradständer und Ladeinfrastruktur wird eine finanzielle Unterstützung bereitgestellt.

#### Ausgaben

- 2021: 1,09 Mio. Euro
- 2022: 2,25 Mio. Euro

#### Erwartete Wirkung

##### CO<sub>2</sub>-Ersparnis in t pro Jahr | In Betrieb genommene Ladepunkte

- |               |             |
|---------------|-------------|
| ▪ 2021: 126   | ▪ 2021: 21  |
| ▪ 2022: 1.122 | ▪ 2022: 187 |

#### Fundstelle im Haushalt (2021/2022)

Einzelplan 18 Kapitel 01 Produkt 15



Ladeinfrastruktur  
Amtsgericht Fritzlär

# Projekt #26

## Ökologischer Hochwasserschutz und Auenrenaturierung

### Hessens Handlungsfeld

Klimaplan

### ICMA GBP Kategorie

Ökologisch nachhaltiges Management von lebenden natürlichen Ressourcen und Landnutzung

### UN SDG

15-Leben an Land

### EU Umweltziel

Schutz und Wiederherstellung der Biodiversität und der Ökosysteme

### Beschreibung

- Maßnahmen zur Wasserrückhaltung in den Auen, wie z.B. im hessischen Hochwasserschutzkonzept enthalten, werden durch erwartete Klimaänderungen noch dringlicher.
- Widerstreitende Interessen werden bestmöglich in Ausgleich gebracht. Diese beziehen sich vorrangig auf die unterschiedlichen Ansprüche an die Landnutzung (z.B. Vereinbarkeit einer landwirtschaftlichen Nutzung mit der angestrebten Auenreaktivierung im Sinne der Hochwasservorsorge).



### Ausgaben

- 2021: 1,65 Mio. Euro
- 2022: 1,22 Mio. Euro

### Erwartete Wirkung

#### Anzahl der finanzierten Maßnahmen pro Jahr

- 2021: 26
- 2022: 22

### Fundstelle im Haushalt (2021/2022)

Einzelplan 09 Kapitel 21 Förderprodukt 02c

# Projekt #27

## CO<sub>2</sub>-neutrale Landesverwaltung, COME Solar

### Hessens Handlungsfeld

CO<sub>2</sub>-neutrale Landesverwaltung /  
Energieeffizienz öffentlicher  
Gebäude

### ICMA GBP Kategorie

Energieeffizienz

### UN SDG

7-Bezahlbare und saubere  
Energie

### EU Umweltziel

Klimaschutz

### Beschreibung

- Im Rahmen des Programms werden Dienststellen des Landes, die vom Landesbetrieb Bau und Immobilien Hessen betreut werden, mit Photovoltaik und solarthermischen Anlagen ausgestattet
- Erklärtes Ziel ist es, die Nutzung von Solarenergie zur Wärmeerzeugung sowie für die Eigenstromerzeugung in den Landesliegenschaften deutlich zu erhöhen
- Bis zum Jahr 2024 sollen rund 130.000 m<sup>2</sup> Dachfläche mit Anlagen zur Nutzung der Solarenergie ausgestattet werden



Glasfachschule  
Hadamar

### Ausgaben

- 2021: 0,65 Mio. Euro
- 2022: 1,74 Mio. Euro

### Erwartete Wirkung

#### In Planung befindliche Leistung in kWp

- 2021: 2.630
- 2022: 6.800

### Fundstelle im Haushalt (2021/2022)

Einzelplan 18 Kapitel 01 Produkt 15

# Projekt #28

## Erhaltung und Weiterentwicklung von Biotopverbundsystemen und Vermeidung weiterer Landschaftszerschneidungen

Hessens Handlungsfeld

Klimaplan

ICMA GBP Kategorie

Ökologisch nachhaltiges Management von lebenden natürlichen Ressourcen und Landnutzung

UN SDG

15-Leben an Land

EU Umweltziel

Schutz und Wiederherstellung der Biodiversität und der Ökosysteme

### Beschreibung

- Der Biotopverbund fördert die Ausbreitungsmöglichkeit insbesondere von Arten, die vom Klimawandel betroffen sind und ermöglicht es, dass diese sich entlang von Korridoren oder über Trittsteine verbreiten und so bewohnbare Lebensräume aufsuchen können
- Biotopverbundprojekte, wie bspw. Auenrenaturierungen fördern auch den ökologischen Hochwasserschutz. Der Biotopverbund ist naturschutzfachlich wertvoll und trägt zudem dazu bei, den Landschaftswasserhaushalt zu stabilisieren.



### Ausgaben

- 2021: 1,24 Mio. Euro
- 2022: 1,15 Mio. Euro

### Erwartete Wirkung

#### Anzahl der finanzierten Maßnahmen pro Jahr

- 2021: 30
- 2022: 44

### Fundstelle im Haushalt (2021/2022)

Einzelplan 09 Kapitel 21 Förderprodukt 02c

# Projekt #29

## CO<sub>2</sub>-neutrale Landesverwaltung

Hessens Handlungsfeld

CO<sub>2</sub>-neutrale Landesverwaltung /  
Energieeffizienz öffentlicher  
Gebäude

ICMA GBP Kategorie

Energieeffizienz

UN SDG

11-Nachhaltige Städte

EU Umweltziel

Klimaschutz

### Beschreibung

- Projektziel ist die gesamte Landesverwaltung bis zum Jahr 2030 klimaneutral zu gestalten. Dies soll u.a. durch Energieeffizienzpläne, Gebäudesanierungsprogramme und Energiemanagementsysteme erreicht werden
- Vor allem durch die flächendeckende Beschaffung von Ökostrom kann eine Reduzierung der CO<sub>2</sub>-Emissionen um jährlich 160.000 t erreicht werden

### Ausgaben

- 2021: 0,79 Mio. Euro
- 2022: 1,18 Mio. Euro

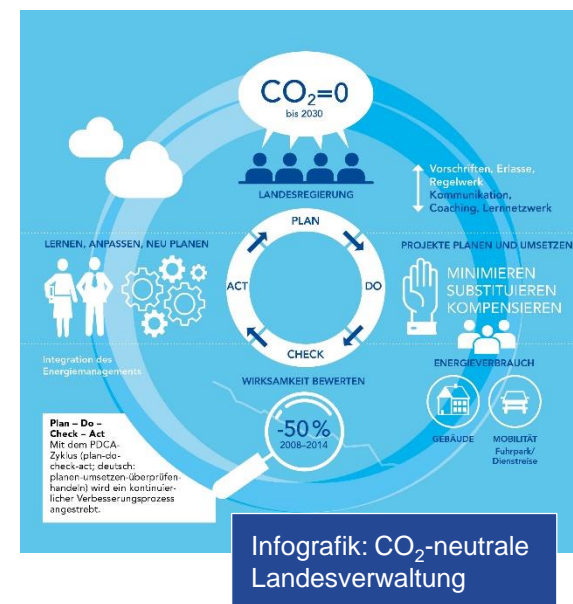
### Erwartete Wirkung

#### CO<sub>2</sub>-Ersparnis in t pro Jahr

- 2021: 160.000
- 2022: 160.000

### Fundstelle im Haushalt (2021/2022)

Einzelplan 06 Kapitel 01 Produkt 10



# Projekt #30

## Anschaffung von Elektrofahrzeugen bei den Dienststellen der Hessischen Polizei

### Hessens Handlungsfeld

Weitere Klimamaßnahmen und Umweltschutzmaßnahmen

### ICMA GBP Kategorie

Sauberer Transport

### UN SDG

13-Maßnahmen zum Klimaschutz

### EU Umweltziel

Klimaschutz

### Beschreibung

- Der Fuhrpark der hessischen Polizei soll im Rahmen der Ersatzbeschaffung, soweit technisch und einsatztaktisch möglich, in den nächsten Jahren weiter elektrifiziert werden

### Ausgaben

- 2021: 0,10 Mio. Euro
- 2022: 1,83 Mio. Euro

### Erwartete Wirkung

#### Anzahl der beschafften (Elektro-)fahrzeuge pro Jahr\*

- 2021: 2
- 2022: 27

### Fundstelle im Haushalt (2021/2022)

Einzelplan 03 Kapitel 81



Anschaffung elektrischer Polizeiautos

\*CO<sub>2</sub>-Ausstoß-Grenze < 50 g CO<sub>2</sub>/km gemäß dem EU-weiten WLTP-Messverfahren

# Bildnachweise

**Titelfolie:** stock.adobe.com

**Folie 4:** stock.adobe.com

**Folie 5:** stock.adobe.com

**Folie 18:** CO<sub>2</sub>-neutrale Landesverwaltung

**Folie 29 und 40:** HMWEVW / Corinna Spitzbarth

**Folie 30 und 44:** NW-FVA, HMKLV / Jörg Weymar

**Folie 31:** <https://www.lea-hessen.de/>

**Folie 32:** Visualisierung; SHP Architekten BDA Deforth Opitz PartG mbB, Darmstadt

**Folie 33 und 53:** [https://wildebaechehessen.de/wp-content/uploads/2020/07/Karte\\_der\\_Baeche-4.pdf](https://wildebaechehessen.de/wp-content/uploads/2020/07/Karte_der_Baeche-4.pdf)

**Folie 34 und 55:** HMKLV / Referat VII 3

**Folie 35 und 63:** HMWEVW

**Folie 41:** <https://rp-darmstadt.hessen.de/presse/viergleisiger-ausbau-der-s6-bis-friedberg-rp-veroeffentlicht-erneute-planaenderung>

**Folie 42:** [https://innen.hessen.de/sites/innen.hessen.de/files/2021-12/raeumlicher\\_gueltigkeitsbereich\\_anlage\\_2\\_0.pdf](https://innen.hessen.de/sites/innen.hessen.de/files/2021-12/raeumlicher_gueltigkeitsbereich_anlage_2_0.pdf)

**Folie 43:** Hessen Mobil Straßen- und Verkehrsmanagement

**Folie 45:** <https://www.schuelerticket.hessen.de/#showfaq>

**Folie 46:** stock.adobe.com

**Folie 47:** <https://www.lea-hessen.de/buergerinnen-und-buerger/testen-sie-unsere-energie-checks/modernisierungscheck/>

**Folie 48:** Visualisierung: HEGGER HEGGER SCHLEIFF HHS Planer + Architekten AG, Kassel

**Folie 49:** Hessen Forst / Sandra Eifert

**Folie 50:** Nationalpark Kellerwald-Edersee / Manfred Bauer

**Folie 51:** HMWEVW / Corinna Spitzbarth

**Folie 52:** LBIH

**Folie 54:** stock.adobe.com

**Folie 56:** HMKLV / Referat VII 3

**Folie 57:** LEA Hessen

**Folie 58:** Wasserverband Kinzig

**Folie 59:** HMKLV

**Folie 60:** HMKLV / Timo Meyer

**Folie 61:** TU Darmstadt

**Folie 62:** stock.adobe.com

**Folie 64:** LBIH

**Folie 65:** RP Kassel / Werner Haaß

**Folie 66:** LBIH / Kai Sander

**Folie 67:** Nordwestdeutsche Forstliche Versuchsanstalt / Philipp Küchler

**Folie 68:** HMdF

**Folie 69:** Polizei Hessen

# Ihre Ansprechpartner

Dr. Alexander Labermeier – *Head of Treasury*  
[Alexander.Labermeier@hmdf.hessen.de](mailto:Alexander.Labermeier@hmdf.hessen.de)  
Tel: +49 (611) 32 13 22 79

Bettina Menk – *Funding Manager*  
[Bettina.Menk@hmdf.hessen.de](mailto:Bettina.Menk@hmdf.hessen.de)  
Tel: +49 (611) 32 13 22 05

Anna Beil – *Funding Manager*  
[Anna.Beil@hmdf.hessen.de](mailto:Anna.Beil@hmdf.hessen.de)  
Tel: +49 (611) 32 13 22 89



Mehr Informationen finden Sie im Internet unter <https://www.hessen.de/>, den Greenbond betreffend unter <https://finanzen.hessen.de/> oder in Reuters unter RIC HESSEN bzw. in Bloomberg unter HESSEN oder RESP LAEN.



# Haftungsausschluss

Durch die Teilnahme an dieser Präsentation oder durch das Lesen dieses Dokuments wird die Kenntnisnahme der folgenden Einschränkungen vorausgesetzt.

Dieses Dokument ist ausschließlich zur Verbreitung an Empfänger bestimmt, bei denen es sich um Anlageexperten handelt. Die in diesem Dokument enthaltenen Informationen sind nicht zum Vertrieb an oder zur Nutzung in Rechtsordnungen oder Ländern bestimmt, in denen ein solcher Vertrieb oder eine solche Nutzung einen Verstoß gegen Gesetze oder Regulierungen darstellt. Personen, die in Besitz dieses Dokuments gelangen, müssen sich über die anwendbaren Beschränkungen informieren und diese einhalten. Die hier enthaltenen Informationen richten sich insbesondere nicht an „US-Personen“ (im Sinne der Regulation S unter dem U.S. Securities Act von 1933 in seiner jeweils gültigen Fassung). Es darf auch nicht im Namen oder zum Nutzen einer US-Person auf diese Informationen zugegriffen werden. Sie sind nicht zur Veröffentlichung, Freigabe, Verteilung oder Weitergabe an Staatsbürger der USA oder Kanada, Australien, Japan, Hongkong oder einer anderen Jurisdiktion, in denen eine Anlageberatung oder Empfehlung, Angebot oder Aufforderung zum Kauf von Landesschatzanweisungen gesetzlichen Beschränkungen unterliegt, oder in diesen Ländern ansässige Personen bestimmt. Auch sind die Informationen nur unter eingeschränkten Umständen zur Veröffentlichung, Freigabe, Verteilung oder Weitergabe im Vereinigten Königreich bestimmt.

Dieses Dokument dient ausschließlich Informationszwecken. Das Dokument und sein Inhalt dürfen weder ganz noch teilweise zu irgendeinem Zweck verteilt, veröffentlicht, vervielfältigt, weiterverbreitet, offengelegt oder an Dritte weitergegeben werden. Es wurde nicht unter Einhaltung der Rechtsvorschriften zur Förderung der Unabhängigkeit von Finanzanalysen erstellt und unterliegt nicht dem Verbot des Handels vor der oder im Anschluss an die Verbreitung von Finanzanalysen. Die in diesem Dokument enthaltenen Informationen stellen keine Anlage-, Rechts-, Buchhaltungs- oder Steuerberatung dar.

Die hier enthaltenen Informationen sind eine Werbung, aber kein Prospekt im Sinne der Verordnung (EU) 2017/1129. Sie sind auch kein Verkaufsprospekt oder eine vergleichbare Information und enthalten daher nicht alle wesentlichen Informationen, die für eine Anlageentscheidung erforderlich sind. Es ist kein Angebot bzw. keine Aufforderung zum Verkauf von Landesschatzanweisungen und keine Aufforderung zur Abgabe eines Angebots zur Übernahme, Zeichnung oder zum sonstigen Erwerb von Landesschatzanweisungen Hessens und ist auch nicht als solches bzw. solche zu verstehen. Mit diesem Dokument wird weder ein Vertrag noch eine sonstige Vereinbarung begründet und es darf auch nicht im Zusammenhang mit einem Vertrag oder einer sonstigen Vereinbarung als Grundlage herangezogen werden.

Dieses Dokument enthält Informationen und Aussagen, die aus allgemein zugänglichen Quellen entnommen oder abgeleitet wurden. Die Emittentin gibt keine Gewährleistung oder Garantie und übernimmt keine Verantwortung oder Haftung in Bezug auf die Richtigkeit oder Vollständigkeit dieser Informationen. Weder die Emittentin noch ihre Direktoren, leitenden Angestellten, Mitarbeiter und Berater noch andere Personen haften in irgendeiner Weise für direkte oder indirekte Verluste, die sich aus der Nutzung dieses Dokuments ergeben oder damit verbunden sind. Obwohl die Emittentin alle angemessene Sorgfalt darauf verwendet hat, sicherzustellen, dass die in diesem Dokument genannten Fakten korrekt sind und dass die darin enthaltenen Meinungen nach bestem Wissen und Gewissen fair und angemessen sind, hat dieses Dokument selektiven Charakter.

# Haftungsausschluss (Fortsetzung)

Dieses Dokument enthält bestimmte zukunftsgerichtete Aussagen und Prognosen, die die gegenwärtigen Ansichten der Emittentin in Bezug auf bestimmte zukünftige Ereignisse widerspiegeln. Zukunftsgerichtete Aussagen sind Aussagen, die sich nicht auf historische Tatsachen oder Ereignisse oder auf Tatsachen oder Ereignisse zum Zeitpunkt der Veröffentlichung dieses Dokuments beziehen. Solche zukunftsgerichteten Aussagen beinhalten Risiken und Ungewissheiten, da sie sich auf zukünftige Ereignisse beziehen. Alle hierin enthaltenen zukunftsgerichteten Aussagen beruhen auf Annahmen, Ungewissheiten und anderen Faktoren, deren Eintreten oder Nichteintreten außerhalb der Kontrolle der Emittentin liegt und die nach bestem Wissen und Gewissen getroffen wurden. Die Emittentin ist nicht verpflichtet, dieses Dokument zu aktualisieren oder in regelmäßigen Abständen zu überprüfen, und sie ist nicht verpflichtet, den Empfänger über nachfolgende Dokumente oder nachfolgende Versionen dieses Dokuments zu informieren.

Bei der Mittelzuordnung handelt es sich um eine reine Intention der Emittentin, die Erlöse aus den Landesschatzanweisungen für Geeignete Grüne Ausgaben zu verwenden, es besteht jedoch keine vertragliche Verpflichtung dazu. Darüber hinaus kann es keine Garantie dafür geben, dass die Auswirkungen oder Ergebnisse erreicht werden, die ursprünglich erwartet oder antizipiert wurden. Es kann keine Gewähr dafür übernommen werden, dass die Verwendung der Erlöse aus den Landesschatzanweisungen auf Geeignete Grüne Ausgaben die derzeitigen oder künftigen Erwartungen oder Anforderungen der Investoren im Hinblick auf Anlagekriterien oder -richtlinien, denen diese Investoren oder deren Anlagen aufgrund von derzeitigen oder künftigen anwendbaren Gesetzen oder Regulierungen oder aufgrund eigener Regelungen oder anderer zum Tragen kommender Regeln oder Anlagemandate entsprechen müssen oder möchten, insbesondere mit Blick auf direkte oder indirekte Umweltauswirkungen von Projekten oder Nutzungen sowie mit Blick auf „Geeignete Grüne Ausgaben“, in Gänze oder in Teilen erfüllen.

Bei der hessischen Grünen Anleihe handelt es sich um kein EU-Green-Bond-Standard-Instrument. Es erfolgt eine Ausrichtung an den ICMA Green Bond Principles im Zeitpunkt der Begebung der Landesschatzanweisungen, nicht notwendigerweise auch bei einer Weiterentwicklung. Die Begutachtung des Rahmenwerks für Grüne Anleihen durch die SPO ist keine Garantie oder Zusicherung hinsichtlich eines bestimmten Status oder eines bestimmten Verständnisses seitens des Investors, was eine Grüne Anleihe darstellt. Die SPO ist nicht Bestandteil dieses Dokuments und soll auch nicht als Teil dieses Dokuments angesehen werden. Die SPO stellt keine Empfehlung dar, Landesschatzanweisungen zu kaufen, zu verkaufen oder zu halten. Gegenwärtig unterliegen die Anbieter dieser Art von Gutachten und Zertifizierungen keiner spezifischen Regulatorik, einem anderen Regime oder einer anderen Aufsicht. Potentielle Investoren müssen selbst die Relevanz der SPO bestimmen und/oder der darin enthaltenen Informationen und/oder des Anbieters der SPO zum Zweck einer Anlage in die Landesschatzanweisungen.