

## Hessisches Ministerium der Finanzen

# Gemeinnützige Vereine und Steuern

# Überblick

1. Zahlungen an Mitglieder
2. Spendenrecht
3. Mittelverwendung
4. Abgabe der Steuererklärung



# Zahlungen an Mitglieder

## 1. Hintergrund

### Voraussetzung für die Steuerbegünstigung:

- Mittel dürfen **nur** für die satzungsmäßigen und steuerbegünstigten (gemeinnützigen, mildtätigen, kirchlichen) Zwecke verwendet werden.
- Mitglieder erhalten in ihrer Stellung als Mitglieder **keine** Gewinnanteile oder sonstige Zuwendungen.

**Ausnahme: Annehmlichkeiten**

# Zahlungen an Mitglieder

## 2. Keine Tätigkeit



### Unschädlich

- Angemessene Präsente zu besonderen Ereignissen (z.B. Geburtstag, Hochzeit)
- Annehmlichkeiten für Mitglieder z.B. bei Ausflügen, Vereinsfeiern, Jahres-HV

### ABER:

**Höchstgrenze:**

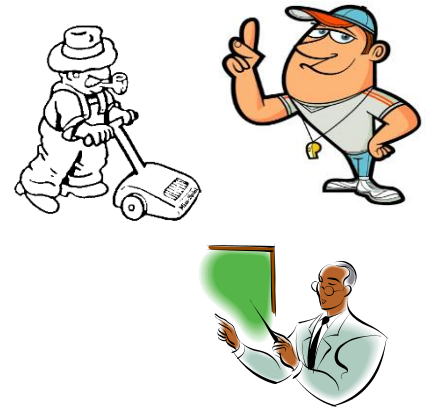
**Jahresmitgliedsbeitrag**

### Schädlich

- Geldgeschenke
- Unangemessene und/ oder überhöhte Präsente
- Zweckfremde Verwendung von Mitteln

# Zahlungen an Mitglieder

## 3. Tätigkeit



### Unschädlich

- Aufwandsersatz / Vergütung
  - im Vorhinein vereinbart  
(Satzung, Vorstandsbeschluss,  
Beschluss MV)
  - ausreichende Mittel
  - angemessene Höhe
- Vergütung für Arbeits- und Zeitaufwand **bei Vorständen** zwingend:  
**Regelung in der Satzung!!**

### Schädlich

- Aufwandsersatz/ Vergütung
  - überhöht
  - ohne vertragliche Grundlage
  - keine ausreichenden Mittel
- Unangemessene Löhne
- Zweckfremde Verwendung von Mitteln

# Überblick

1. Zahlungen an Mitglieder
2. Spendenrecht
3. Mittelverwendung
4. Abgabe der Steuererklärung



# Spendenrecht

## 1. Geld- und Sachspenden



- **Geldspende/ Mitgliedsbeitrag**
  - Barzahlung oder Überweisung
  - Verzicht auf Zahlung einer Lieferung oder Leistung für den Verein
  - Verzicht auf Erstattung von Aufwendungen für den Verein (sog. Aufwandsspende)
    - notwendig: Erstattungsanspruch
    - Nicht: Unentgeltliche Nutzungen und Leistungen!!
  - regelmäßig auch Mitgliedsbeitrag (abhängig vom Vereinszweck!)
- **Sachspenden**

# Spendenrecht

## 2. Aufwandsspende

### Beispiele:

- Verzicht auf Erstattung von Aufwendungen für den Verein
- Verzicht auf Auszahlung der Übungsleiter- oder Ehrenamtspauschale
- Verzicht auf Auszahlung der Tätigkeitsvergütung für Vorstandsmitglieder

**TIPP:** Verzicht dokumentieren!!



# Spendenrecht

## 2. Aufwandsspende

### Voraussetzungen:

(BMF-Schreiben vom 25.11.2014, BStBl I 2014, 1584)

- Erstattungsanspruch aufgrund Vertrag, Satzung oder bekannt gegebenem Vorstandsbeschluss
- Erfüllung **satzungsmäßiger** Zwecke
- **ernsthafte** Vereinbarung
- **freiwilliger** Verzicht
- **wirtschaftliche Leistungsfähigkeit des Vereins** im Zeitpunkt der Vereinbarung und im Zeitpunkt des Verzichts

# Spendenrecht

## 3. Zuwendungsbestätigung

- Für Geld- und Sachspenden
- **Nur** nach amtlichem Muster:  
Seit 1. Januar 2014 **unverändert** gültige Muster
- Hinweise beachten
  - zur Haftung
  - zur Gültigkeit
- **Ausnahme: Kleinspenden bis 300 € (bis 2019: 200 €)**

# Spendenrecht

## 3. Zuwendungsbestätigung

### Wo findet man die amtlichen Muster?

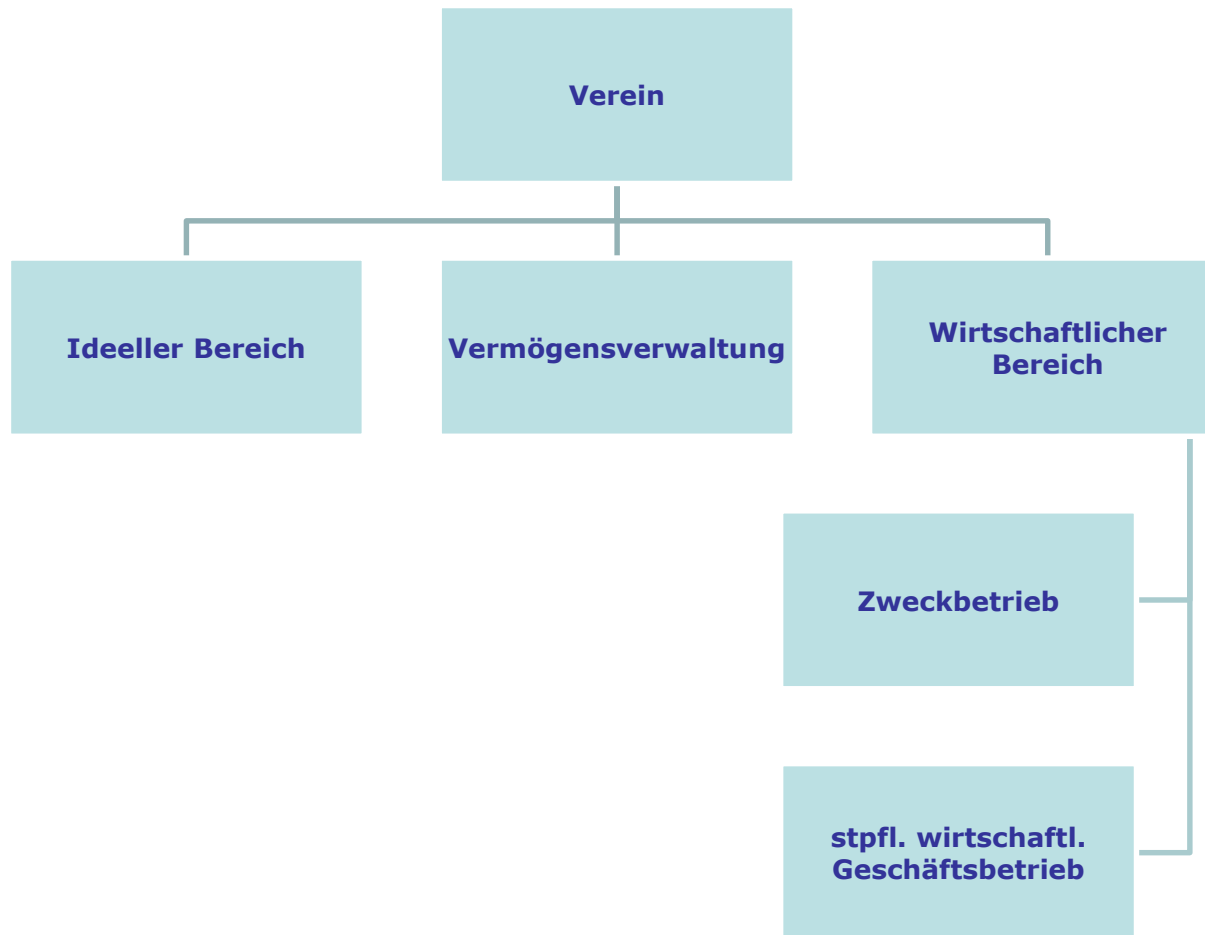
- **Verwaltungsportal Hessen ([www.verwaltungsportal.hessen.de](http://www.verwaltungsportal.hessen.de))**  
*„Themen/ Steuern & Abgaben/ Vordrucke für Ehrenamt/Vereine“*
- **Homepage Finanzministerium Hessen**  
**([www.finanzen.hessen.de](http://www.finanzen.hessen.de))**  
*„Steuern/ Vordrucke“*
- **Formularcenter des Bundesfinanzministeriums**  
**([www.formulare-bfinv.de](http://www.formulare-bfinv.de))**

# Überblick

1. Zahlungen an Mitglieder
2. Spendenrecht
- 3. Mittelverwendung**
4. Abgabe der Steuererklärung



# Mittelherkunft und Mittelverwendung



# Mittelverwendung

## 1. Zeitnahe Verwendung



Was bedeutet **zeitnahe** Mittelverwendung?

Sämtliche im Jahr zufließenden Mittel müssen bis Ende des übernächsten Jahres verwendet werden

Beispiel: Einnahmen aus dem **Jahr 2021** müssen bis spätestens Ende des **Jahres 2023** ausgegeben werden

**Gibt es Ausnahmen?**

Ja, z.B. die 1) Bildung von bestimmten **Rücklagen**.

Oder 2) es handelt sich um einen **kleinen Verein**.

# Mittelverwendung

## 2. Rücklagen



- **Projektgebundene** Rücklagen, z.B. für größere Anschaffungen, Investitionen, Reparaturen, max. 6 Jahre
- **Betriebsmittel**rücklagen, z.B. für Miete, Strom, Wasser, Gehälter, max. bis zur Höhe des Jahresaufwands
- **Wiederbeschaffung**srücklagen in Höhe der Abschreibungen

**Wichtig:** Diese Rücklagen sind gegenüber dem Finanzamt nachzuweisen und zu erläutern!!

# Mittelerwendung

## 2. Rücklagen

- **Freie** Rücklagen
  - bis zu 1/3 der Überschüsse aus Vermögensverwaltung, z.B. Zinsen
  - bis zu 10% der Einnahmen des ideellen Bereichs, z.B. Beiträge, Spenden, Zuschüsse,
  - bis zu 10% der Überschüsse der Zweckbetriebe und der stpfl. wirtschaftlichen Geschäftsbetriebe

können **jährlich** eingestellt werden.

**Keine** detaillierten Erläuterungen gegenüber dem Finanzamt notwendig. Zudem Aufbau der freien Rücklage als „Vermögenspolster“ in unbegrenzter Höhe möglich (soweit tatsächlich entsprechende Vereinsmittel vorhanden).



# Mittelverwendung

## 2. Rücklagen

- **Achtung:** Nur tatsächlich vorhandene Überschüsse/ Mittel können in eine Rücklage eingestellt werden.
- Rücklagen sind bei Inanspruchnahme oder auch Nichtinanspruchnahme aufzulösen!

# Mittelverwendung

## 3. Keine zeitnahe Verwendungspflicht

Keine zeitnahe Verwendungspflicht ab 2020 (und vorherige, noch offene Jahre) für kleine Körperschaften (z.B. Vereine)

- Kleiner Verein bedeutet: Jährliche Einnahmen unter 45.000 €
- Einnahmen = Sämtliche Einnahmen des Vereins innerhalb eines Jahres (z.B. Mitgliedsbeiträge, Spenden, Zuschüsse sowie Bruttoeinnahmen aus Vermögensverwaltung und wirtschaftlicher Tätigkeit)

### Folgen:

- Zeitlicher Spielraum bei der Mittelverwendung wird erweitert
- Abbau von Bürokratie, da kein Nachweis und keine Dokumentation zeitnaher Mittelverwendung ggü. Finanzamt mehr notwendig

# Mittelverwendung

## 3. Keine zeitnahe Verwendungspflicht

Verein ist **unter** der 45.000 €-Grenze:

**Sämtliche vorhandenen Mittel** des Vereins sind von der zeitnahen Verwendungspflicht **ausgesetzt**

(**unabhängig** von Rücklagen- oder Vermögensbildung)

Verein ist **über** der 45.000 €-Grenze:

Im **laufenden Jahr** (= Jahr der Überschreitung, z.B. 2021) vereinnahmte Mittel unterliegen der **zeitnahen Mittelverwendung**.

In **Vorjahren** (z.B. 2018-2020, Grenze nicht überschritten) **erhaltene Mittel** sowie im Jahr vor der Überschreitung (2020) **noch vorhandene Mittel** unterliegen aber ebenfalls **nicht** der zeitnahen Verwendungspflicht

Aber weiterhin notwendig: Mittelverwendung für steuerbegünstigte Satzungszwecke

# Überblick

1. Zahlungen an Mitglieder
2. Spendenrecht
3. Mittelverwendung
4. Abgabe der Steuererklärung



# Abgabe der Steuererklärung

## 1. Was muss der Verein machen?

Im **3-jährigen** Turnus eine Steuererklärung einreichen!

Aktuell für das **Jahr 2021** in 2022 mit

- Rechnungslegungen für 2019 - 2021
- Tätigkeitsberichten für 2019 - 2021
- Vermögenserklärung zum 31.12. der Berichtsjahre



# Abgabe der Steuererklärung

## 2. Welcher Erklärungsvordruck?

### Für das Jahr 2021 einzureichen:

- **Körperschaftsteuererklärung**  
(3-seitiger Mantelbogen, Vordruck KSt 1)
- **Anlage Gem**  
(4-seitig)
- **Keine** Anlage Sportvereine mehr (in Anlage Gem integriert)

Vordruck ist nur für das **letzte** Jahr des Turnus auszufüllen!

# Abgabe der Steuererklärung

## 3. Welche zusätzlichen Unterlagen?

Für **jedes** Jahr:

- Rechnungslegung (Einnahmen-Ausgaben-Rechnung)
- Vermögensaufstellung zum 31.12.
  - ➔ Muster im Internet als Hilfestellung  
[www.verwaltungsportal.hessen.de](http://www.verwaltungsportal.hessen.de) unter  
*„Themen/ Steuern & Abgaben/ Vordrucke für Ehrenamt/Vereine“*
- Tätigkeitsbericht bzw. Protokoll der Jahres-HV

# Abgabe der Steuererklärung

## 4. Elektronische Übermittlung?



### Gesetzliche Verpflichtung zur elektronischen Abgabe

- **Mein ELSTER** ([www.elster.de](http://www.elster.de))  
(Nutzung nach Registrierung mit einem elektronischen Zertifikat;  
**Anleitung zur Registrierung** sowie **ELSTER-Musterfall**:  
[www.finanzen.hessen.de](http://www.finanzen.hessen.de)  
unter „*Steuern/ Vereine und Ehrenamt*“)
- jede andere Steuersoftware, die ELSTER unterstützt

## 5. Frist bei aktueller Abgabepflicht?

Veranlagungszeitraum (VZ) 2021: **31. Juli 2022**



# Abgabe der Steuererklärung

## 6. Ist auch noch eine Abgabe in Papier möglich?

- **Ausnahmsweise**, wenn eine **Härtefall** vorliegt, d.h.:
  - Elektronische Übermittlung ist wirtschaftlich (hoher finanzieller Aufwand) oder persönlich (eingeschränkte oder keine Kenntnisse) nicht zumutbar
  - Aktuell **noch** großzügige Handhabung der hess. Finanzämter
- **Keine Papiervordrucke mehr erhältlich**
  - Im Härtefall: Beim zuständigen Finanzamt nachfragen!

## Der ideale Vereinsvorstand

- **Rechtsanwalt** für Zivil- und Vereinsrecht
- **Steuerberater** für das Vereinssteuerrecht
- **Bankkauffrau** für die solide Finanzierung
- **Örtlicher Politiker** für die öffentlichen Zuschüsse
- **Buchhalterin** für die kreative Buchführung
- **Lehrerin** als Schriftführerin
- **Finanzbeamter** als Kassierer
- **Organisator** für den Geselligkeitsausschuss
- **Handwerker**, der immer einsatzbereit ist
- **Pfarrer** für das seelische Gleichgewicht
- **Psychologin** für das psychische Gleichgewicht
- **Strafverteidiger**, falls die Sache schief geht

